



MALATYA
TURGUT ÖZAL
ÜNİVERSİTESİ

MTÜBİDR

YEŞİLYURT MESLEK
YÜKSEKOKULU

**Birim İç
Değerlendirme
Raporu**

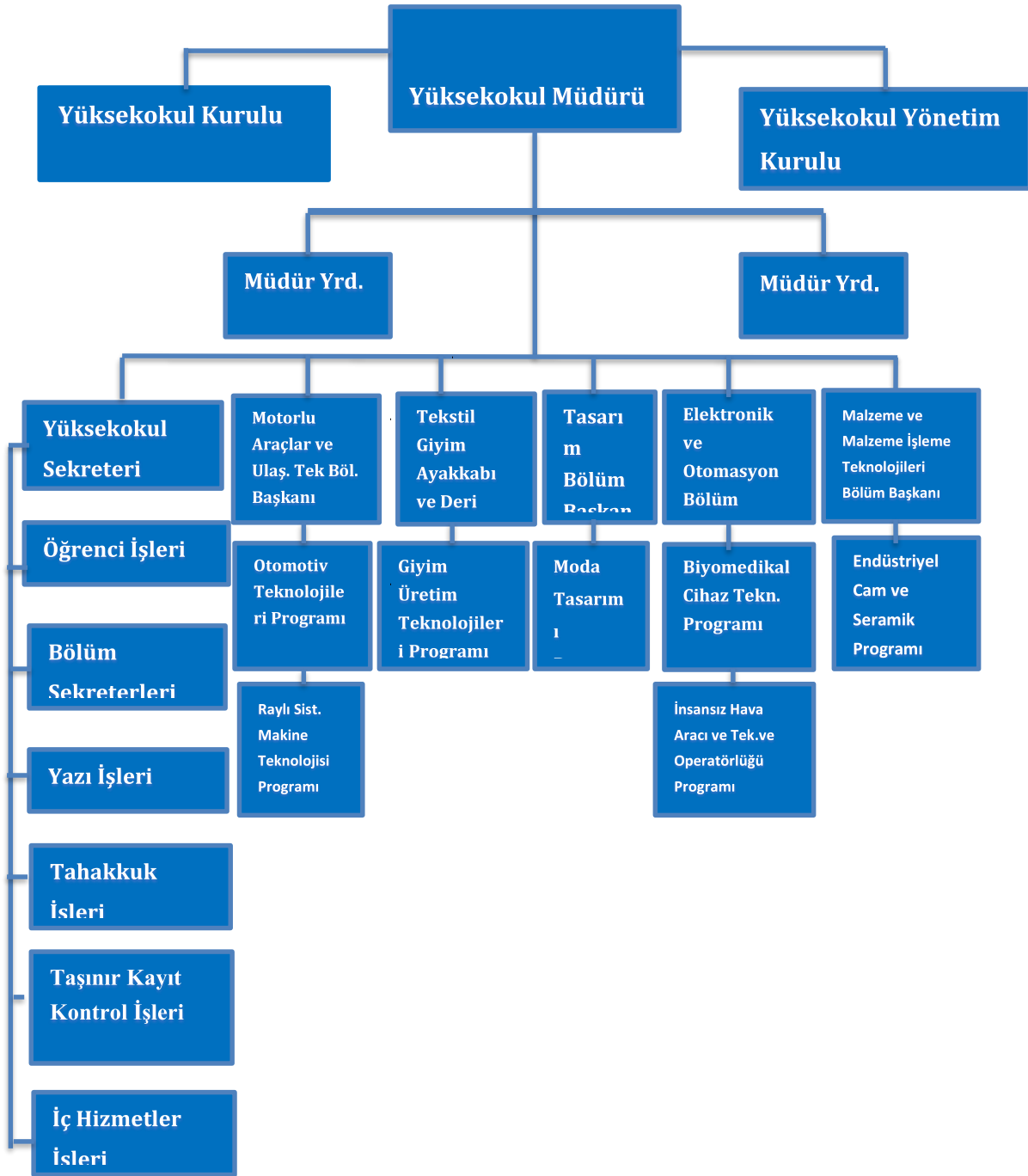
BİRİM HAKKINDA

Yeşilyurt Meslek Yüksekokulu, Üniversitemiz Yeşilyurt Yerleşkesinde yer almakta olup, 28 akademik personel ile 5 aktif bölüm altında, Otomotiv Teknolojisi, Raylı Sistemler Makine Teknolojisi, Moda Tasarımı, Biyomedikal Cihaz Teknolojisi, İnsansız Hava Aracı Teknolojisi ve Operatörlüğü, Endüstriyel Cam ve Seramik, Giyim Üretim Teknolojisi Programlarında, muhtelif türdeki derslik, laboratuvar, çizim salonu, bilgisayar laboratuvarı ve atölye gibi fiziki altyapıların mevcut olduğu bir ortamda, 747 öğrenciye ön lisans düzeyinde eğitim hizmeti sunmaktadır.

Müdür

Doç. Dr. Fehmi ASLAN

Organizasyon şeması



Bilim Kalite Komisyonu

Müdür	Doç. Dr. Fehmi ASLAN
Müdür Yardımcısı	Öğr. Gör. Kamuran KARAAĞAÇ
Müdür Yardımcısı	Öğr. Gör. Aziz ZENGİN
TASARIM BÖLÜMÜ	
Bölüm Başkanı	Dr. Öğr. Üyesi Gamze OKYAY SEZER
Öğrenci Temsilcisi	Kevser YÜCEL
TEKSTİL GİYİM AYAKKABI ve DERİ BÖLÜMÜ	
Bölüm Başkanı	Dr. Öğr. Üyesi Hilal BİLGİÇ
Öğrenci Temsilcisi	Kübra ŞAHİN
MOTORLU ARAÇLAR ve ULAŞTIRMA TEKNOLOJİLERİ BÖLÜMÜ	
Bölüm Başkanı	Prof. Dr. Ertan EVİN
Öğrenci Temsilcisi	Yusuf DİCLE
ELEKTRONİK ve OTOMASYON BÖLÜMÜ	
Bölüm Başkanı	Doç. Dr. Esmе İŞİK
Öğrenci Temsilcisi	Dilara KILINÇ
MALZEME ve MALZEME İŞLEME TEKNOLOJİLERİ BÖLÜMÜ	
Bölüm Başkanı	Öğr. Gör. Hacı KIRNIK
Öğrenci Temsilcisi	Fadime GÖNÜLTAŞ

İletişim Bilgileri

Adres : İkizce Mah. İkizce Sk. No:100 PK:44900 Yeşilyurt-MALATYA
Telefon : 0422 846 12 55
Faks : 0422 846 12 56
E-Posta : yesilyurt@ozal.edu.tr

Tarihsel Gelişimi

Yüksekokulumuz, Yükseköğretim Genel Kurulunun 27 Haziran 1997 tarihli toplantısında; 2547 sayılı kanunun 2880 sayılı kanunla değişik 7/d-2 maddesi uyarınca uygun bulunarak, İnönü Üniversitesi bünyesinde "Yakınca Meslek Yüksekokulu" adıyla kurulmuştur. Yükseköğretim Yürütme Kurulunun 09 Temmuz 1997 tarihli toplantısında anılan kanunun 7/d- 2 ve 7/h maddeleri uyarınca Teknik Programlar Bölümü bünyesinde; Endüstriyel Elektronik, Otomotiv, Makine-Resim-Konstrüksiyon ve Tekstil programlarının açılması uygun bulunmuştur. 1998-1999 eğitim-öğretim yılında Tekstil ve Otomotiv programlarına öğrenci alınarak eğitim ve öğretim faaliyetlerine başlanmıştır. Yükseköğretim Kurulu Eğitim-Öğretim Dairesi Başkanlığı'nın 21.03.2017 tarih ve 75850160-101.02.05-16550 sayılı yazısıyla uygun bulunarak Yüksekokulun adı, "Yeşilyurt Meslek Yüksekokulu" olarak değiştirilmiştir. Yüksekokulumuz, 18.05.2018 tarih ve 30425 sayılı Resmi Gazetede yayınlanan 7141 sayılı "Yükseköğretim Kurumu ve Bazı Kanun Hükmünde Kararnamelerde Değişiklik Yapılmasına ilişkin Kanunun 10. maddesi uyarınca kurulan, Malatya Turgut Özal Üniversitesine bağlanmıştır. 2021-2022 Eğitim-Öğretim yılı itibarıyla Yeşilyurt Yerleşkesinde yeni yapılan binasında EğitimÖğretime başlayan Yüksekokul halen 5 aktif Bölüm altında, Otomotiv Teknolojisi, Raylı Sistemler Makine Teknolojisi, Moda Tasarımı, Biyomedikal Cihaz Teknolojisi, İnsansız Hava Aracı Teknolojisi ve Operatörlüğü, Endüstriyel Cam ve Seramik, Giyim Üretim Teknolojisi ve Tekstil Teknolojisi Programlarında, 747 öğrenciye ön lisans düzeyinde eğitim hizmeti sunmaktadır.

A. LİDERLİK, YÖNETİŞİM VE KALİTE

A.1. Liderlik ve Kalite

Akademik Birim, birimsel dönüşümünü sağlayacak anlamda yönetim modeline sahip olmalı, liderlik hususunda yaklaşımlar uygulamalı, iç kalite güvence mekanizmalarını oluşturmalı ve kalite güvence ile alakalı kültürünü içselleştirmelidir.

A.1.1. Yönetişim Modeli ve İdari Yapı

Yeşilyurt Meslek Yüksekokulu Müdürlüğü organizasyon şeması Yönetim Kurulu, Yüksekokul Kurulu, Akademik Kurul ile İdari Birimlerden oluşmaktadır (Kanıt A.1.1-1). Meslek Yüksekokulu Müdürlüğü karar alma süreçlerinde gündem maddelerinin içeriklerine göre iç ve dış paydaş katılımları ile toplantılar yapmakta; yapılan toplantılarda alınan kararlar tutanak altına alınmaktadır.

Meslek Yüksekokulu Yönetim Kurulu müdür, müdür yardımcıları, üç öğretim üyesi ve yüksekokul sekreterinden oluşmakta ve de gündem maddelerine göre her hafta belirlenen bir günde toplanmaktadır (Kanıt A.1.1-2). Yüksekokul Kurulu müdür, müdür yardımcıları, bölüm başkanları ve yüksekokul sekreterinden oluşmakta ve eğitim öğretim yılı başında (Kanıt A.1.1-3) ve eğitim öğretim süreçleri ile ilgili gündem maddelerine göre dönem içinde toplanmaktadır.

Akademik personel ve yüksekokul sekreterinin katılımları ile önceden belirlenen gündem maddelerini görüşmek üzere eğitim öğretim dönemi boyunca her ay Akademik Kurul toplantıları yapılmakta ve toplantı sonucunda alınan kararlar tutanak altına alınmaktadır (Kanıt A.1.1-4). Akademik Kurullarda akreditasyon süreçleri, stratejik hedeflere ulaşma düzeyleri, kalite süreçleri, akademik başarılar, eğitim öğretim dönemi değerlendirmeleri, eylem planlarının gerçekleşme durumları ve etkinlik planlamaları gibi konular ele alınmakta ve karara bağlanmaktadır.

Meslek Yüksekokulumuz birim ve bölüm karar alma süreçlerinde iç ve dış paydaş katılımına önem verilmektedir. Birim düzeyinde organizasyon şeması içerisinde yer alan Birim Danışma Kurulu; müdür, müdür yardımcıları, bölüm başkanları, tüm bölümlerimizi temsil eden birer sektör temsilcisi ve bir öğrenci temsilcisinden oluşmaktadır. Birim Danışma Kurulu, yılda en az bir kez olmak üzere toplanmakta ve alınan kararlar tutanak altına alınmaktadır (Kanıt A.1.1-5).

Birimimiz web sayfasında akademik ve idari görev tanımları (Kanıt A.1.1-6, Kanıt A.1.1-7) ile iş akış süreçleri güncel olarak yayınlanmakta (Kanıt A.1.1-8) ve iş akış süreçlerine uyulmaktadır.

Olgunluk Düzeyi: 4

Kurumun yönetim ve organizasyonel yapılanmasına ilişkin uygulamaları izlenmekte ve iyileştirilmektedir.

Kanıtlar:

Kanıt A.1.1-1: Organizasyon Şeması (*Dosya olarak yüklenmiştir*)

Kanıt A.1.1-2: Yönetim Kurulu (<https://yesilyurt.ozal.edu.tr/tr/page/8689>)

Kanıt A.1.1-3: Yüksekokul Kurulu (<https://yesilyurt.ozal.edu.tr/tr/page/8691>)

Kanıt A.1.1-4: Akademik Kurul Toplantı Tutanağı (*Dosya olarak yüklenmiştir*)

Kanıt A.1.1-5: Danışma Kurulu (<https://yesilyurt.ozal.edu.tr/tr/page/5300>)

Kanıt A.1.1-6: Akademik Görev Tanımı (<https://kalite.ozal.edu.tr/page/2915>)

Kanıt A.1.1-7: İdari Görev Tanımı (<https://kalite.ozal.edu.tr/page/2915>)

Kanıt A.1.1-8: İş Akış Süreçleri (<https://kalite.ozal.edu.tr/page/2916>)

A.1.2. Liderlik

Birim amiri tarafından kalite güvence sistemi ve kalite kültürünün tabana yaygınlaşması amacıyla birim ve bölüm düzeyinde uygulamalar yapılmaktadır. Akademik ve idari personel ile akademik ve idari iş süreçlerinin yürütülmesi amacıyla etkin bir iletişim altyapısı oluşturulmuştur. Bu amaçla birim düzeyinde toplantılar ve etkinlikler düzenlenmektedir (Kanıt A.1.2-1). Karar alma süreçlerinde katılımcı anlayışla yönetim kurulu, yüksekokul kurulu, akademik kurul toplantıları takvimli süreçlerde toplanmakta ve toplantı kararları tutanak altına alınmaktadır (Kanıt A.1.2-2, Kanıt A.1.2-3). Meslek yüksekokulumuzda, akademik ve idari işleyiş için tüm öğretim elemanlarının katılımını sağlamak amacıyla komisyonlar aktif görev almakta ve her yılın sonunda müdürlüğe komisyon faaliyet raporlarını sunmaktadır.

Meslek yüksekokulu müdürlüğü, akademik personel motivasyonunu artırmak amacıyla ödüllendirici faaliyetler düzenlemektedir (Kanıt A.1.2-4).

Kalite kültürünün benimsenmesi ve bölüm düzeyinde karşılaşılan sorunların iyileştirilmesi için PUKÖ döngüsü uygulanmaktadır (Kanıt A.1.2-5). Karşılaşılan sorunlar üst yazı ile istenmekte, tüm bölümlerden gelen görüş ve öneriler yüksekokul kurulunda görüşülmekte ve alınan karara göre ilgili birimlere yazı gönderilmektedir (Kanıt A.1.2-6).

Olgunluk Düzeyi: 4

Liderlik uygulamaları ve bu uygulamaların kalite güvencesi sistemi ve kültürünün gelişimine katkısı izlenmekte ve bağlı iyileştirmeler gerçekleştirilmektedir.

Kanıtlar:

Kanıt A.1.2-1: Akademik Kurul Toplantı Tutanağı (*Dosya olarak yüklenmiştir*)

Kanıt A.1.2-2: Yönetim Kurulu Kararları

(https://yesilyurt.ozal.edu.tr/subdomain_files/yesilyurt.ozal.edu.tr/files/shares/Y%C3%B6netim%2)

[Ove%20Y%C3%BCksekokul%20Kurul%20Kararlar%C4%B1/2024%20Y%C3%B6netim%20Kurul%20Karar%C4%B1.pdf](https://yesilyurt.ozal.edu.tr/subdomain_files/yesilyurt.ozal.edu.tr/files/shares/Y%C3%B6netim%20Kurul%20Karar%C4%B1.pdf))

Kanıt A.1.2-3: Yüksekokul Kurulu Kararları

https://yesilyurt.ozal.edu.tr/subdomain_files/yesilyurt.ozal.edu.tr/files/shares/Y%C3%B6netim%20Ove%20Y%C3%BCksekokul%20Kurul%20Karar%C4%B1/2023-2024-2025%20Y%C3%BCksekokul%20Kurul%20Karar%C4%B1.pdf)

Kanıt A.1.2-4: Başarılı Personellere Plaket Takdimi *(Dosya olarak yüklenmiştir)*

Kanıt A.1.2-5: İstihdama Dayalı AB Projesi

https://yesilyurt.ozal.edu.tr/subdomain_files/yesilyurt.ozal.edu.tr/files/shares/Toplumsal%20Katk%C4%B1/2024%20Y%C4%B1%C4%B1%20Toplumsal%20Katk%C4%B1.pdf)

Kanıt A.1.2-6: Anketler İçin Bölümlere Yazılan Üstyazı *(Dosya olarak yüklenmiştir)*

A.1.3. Birimsel Dönüşüm Kapasitesi

Meslek Yüksekokulumuz, teorik ve pratik meslek eğitimini ön planda tutmaktadır. Bu kapsamda müfredatlar hem teorik hem de pratik derslerden oluşmakta ve de ihtiyaçlara göre müfredatlar güncellenmektedir (Kanıt A.1.3-1). Ayrıca staj gibi uygulamalı eğitimleri takip etmek ve uygulamada birliği sağlamak amacıyla Meslek Yüksekokulumuzda Staj Komisyonları kurulmuştur (Kanıt A.1.3-2). Meslek Yüksekokulumuz akademik ve idari işleyişi doğrultusunda hemen hemen birçok öğretim elemanı komisyonlarda aktif görev almakta (Kanıt A.1.3-3), her yılın yaz aylarında staj faaliyetleri ile ilgili süreçleri yürütmektedirler.

Olgunluk Düzeyi: 4

Amaç, misyon ve hedefler doğrultusunda gerçekleştirilen değişim yönetimi uygulamaları izlenmekte ve önlemler alınmaktadır.

Kanıtlar:

Kanıt A.1.3-1: Müfredat Güncelleme Yazışmaları *(Dosya olarak yüklenmiştir)*

Kanıt A.1.3-2: Yüksekokul Staj Kurulları (<https://yesilyurt.ozal.edu.tr/page/7139>)

Kanıt A.1.3-3: Akademik Personellerin Süreçlere Katılımı (Kurul/Komisyon Görevlendirmeleri) (<https://yesilyurt.ozal.edu.tr/page/7139>)

A.1.4. İç Kalite Güvencesi Mekanizmaları

Yeşilyurt Meslek Yüksekokulu, Malatya Turgut Özal Üniversitesi Kalite Yönetim Sistemi Standardına uygun olarak her bölümden bir öğretim elemanı olacak şekilde Birim Kalite Komisyonunu oluşturmuştur (Kanıt A.1.4-1). Birim Kalite Komisyonu görev tanımları yapılmış olup görev, yetki ve sorumlulukları belirlenmiştir.

Birim organizasyon şeması (Kanıt A.1.4-2), görev tanımları (Kanıt A.1.4-3), iş akış süreçleri (Kanıt A.1.4-4) oluşturulmuş olup değişiklikler güncel olarak birim web sayfasında yayınlanmaktadır. Göreve yeni başlayan akademik ve idari insan kaynağına oryantasyon yapılarak (Kanıt A.1.4-5) görev tanımları ıslak imza ile imzalanarak tutanak altına alınmaktadır.

Birim stratejik hedef ve göstergelerin bölüm bazında benimsenmesi hedeflere ulaşılacak amacıyla Meslek Yüksekokulu bünyesinde yer alan bölümlerin stratejik hedef ve göstergeleri hazırlanmış olup bölüm web sayfalarında yayınlanmıştır (Kanıt A.1.4-6).

Yeşilyurt Meslek Yüksekokulu Müdürlüğü yönetimi karar alma süreçlerinde gündem maddelerinin içeriklerine göre paydaş katılımları ile Yönetim Kurulu, Yüksekokul Kurulu, Akademik Kurul ve İdari insan kaynakları ile gündem maddeleri belirlenerek takvimli süreçlerde toplantılar düzenlenmektedir. Toplantıda alınan kararlar tutanak altına alınmaktadır. Meslek yüksekokulu yönetim kurulu meslek yüksekokulunun müdür, müdür yardımcıları, üç öğretim üyesi ve yüksekokul sekreterinden oluşmakta olup takvimli süreçlerde toplantılar yapılarak alınan kararlar tutanak altına alınmaktadır ve web sayfasında paylaşılmaktadır (Kanıt A.1.4-7). Eğitim öğretim süresince Meslek Yüksekokulu akademik insan kaynakları ve idari insan kaynağının katılımları ile gündem maddelerine uygun olarak Akademik kurul toplantıları yapılmaktadır.

Kalite bilincinin artırılması, kalitenin öneminin anlaşılması ve kaliteye yönelik bilgilendirmeye amacıyla Üniversitemizin Kalite Koordinatörlüğünün Kalite El kitabı dokümanları (Kanıt A.1.4-8) ve Kalite Politikamız birim web sitemizde yer almaktadır (Kanıt A.1.4-9).

Yüksekokulumuz komisyonlarının görev, yetki ve sorumlulukları belirlenmiştir, komisyon üyelerinde boşalma olduğunda komisyonlar güncellenmekte ve de birim web sayfasında paylaşılmaktadır (Kanıt A.1.4-10).

Birim danışma kurulu üyeleri her bir bölümden ilimizde yer alan sektör temsilcilerinden oluşacak şekilde kurulmuş, üniversitemiz senatosunda onaylanmış ve birim web sayfasında paylaşılmıştır (Kanıt A.1.4-11). Birim danışma kurulu üyeleri ile yılda en az bir kez olmak üzere toplantı yapılmakta görüş ve önerileri alınmakta, toplantı tutanakları hazırlanmaktadır (Kanıt A.1.4-12).

Olgunluk Düzeyi: 4

İç kalite güvencesi sistemi mekanizmaları izlenmekte ve ilgili paydaşlarla birlikte iyileştirilmektedir.

Kanıtlar:

Kanıt A.1.4-1: Birim Kalite Komisyonu (<https://yesilyurt.ozal.edu.tr/page/3176>)

Kanıt A.1.4-2: Birim Organizasyon Şeması (*Dosya olarak yüklenmiştir*)

Kanıt A.1.4-3: İdari ve Akademik Görev Tanımları

(<https://kalite.ozal.edu.tr/page/2915>)

Kanıt A.1.4-4: İş Akış Süreçleri (<https://kalite.ozal.edu.tr/page/2916>)

Kanıt A.1.4-5: Oryantasyon Eğitimi (*Dosya olarak yüklenmiştir*)

Kanıt A.1.4-6: Birim Faaliyet Raporu

(https://yesilyurt.ozal.edu.tr/subdomain_files/yesilyurt.ozal.edu.tr/files/61/2024%20YILI%20FAAL%20C4%20BOYET%20RAPORU.pdf)

Kanıt A.1.4-7: Yönetim Kurulu Kararları

(https://yesilyurt.ozal.edu.tr/subdomain_files/yesilyurt.ozal.edu.tr/files/shares/Y%C3%B6netim%20Ove%20Y%C3%BCksekokul%20Kurul%20Kararlar%C4%B1/2024%20Y%C3%B6netim%20Kurul%C4%B1.pdf)

Kanıt A.1.4-8: Kalite El Kitabı (<https://kalite.ozal.edu.tr/page/9667>)

Kanıt A.1.4-9: Kalite Politikası (<https://yesilyurt.ozal.edu.tr/page/3186>)

Kanıt A.1.4-10: Birimdeki Komisyonlar (<https://yesilyurt.ozal.edu.tr/page/7139>)

Kanıt A.1.4-11: Danışma Kurulu Üyeleri (<https://yesilyurt.ozal.edu.tr/page/5300>)

Kanıt A.1.4-12: Danışma Kurulu Tutanağı (*Dosya olarak yüklenmiştir*)

A.1.5. Kamuoyunu Bilgilendirme ve Hesap Verebilirlik

Meslek Yüksekokulumuz Web Sayfasında haber, duyuru ve etkinliklerin düzenli olarak yayınlanmasına devam edilmektedir (Kanıt A.1.5-1, A.1.5-2, A.1.5-3). Yüksekokulumuzun Web Sayfasının ve Birim web sayfası sorumlusu ile birlikte Meslek Yüksekokulu Bölümlerinin Web sayfalarının düzenlenmesi ve güncellenmesini sağlamak amacıyla oluşturulan Yüksekokul Web Sayfası Komisyonumuz bulunmaktadır (Kanıt A.1.5-4).

Olgunluk Düzeyi: 3

Kurum tanımlı süreçleri doğrultusunda kamuoyunu bilgilendirme ve hesap verebilirlik mekanizmalarını işletmektedir.

Kanıtlar:

Kanıt A.1.5-1: Web Sayfası Haberler

(<https://yesilyurt.ozal.edu.tr/tr/news-detail/465>)

Kanıt A.1.5-2: Web Sayfası Duyurular

(<https://yesilyurt.ozal.edu.tr/tr/announcements-detail/1412>)

Kanıt A.1.5-3: Web Sayfası Etkinlikler

(<https://yesilyurt.ozal.edu.tr/tr/events-detail/568>)

Kanıt A.1.5-4: Yüksekokul Web Sayfası Komisyonu (<https://yesilyurt.ozal.edu.tr/tr/page/7139>)

A.2. Misyon ve Stratejik Amaçlar

Birim; vizyon, misyon ve amacını gerçekleştirmek üzere politikaları doğrultusunda oluşturduğu stratejik amaçlarını ve hedeflerini planlayarak uygulamalı, performans yönetimi kapsamında sonuçlarını izleyerek değerlendirmeli ve kamuoyuyla paylaşmalıdır.

A.2.1. Misyon, Vizyon ve Politikalar

Malatya Turgut Özal Üniversitesi; Ulusal ve Uluslararası düzeyde faaliyet gösteren, akademik bir kurum olma hedefi ile ülkemizin istikbali ve istikrarı için araştıran ve üreten, dünyadaki gelişmeleri yakından takip eden; bilim teknoloji ve sanat alanında üretken, eleştireldüşünmeyi destekleyen mevcut imkânları ile gerçekleştirdiği yeniliklerle insanlığa ve doğaya katkı sağlamak üniversitemizin öncelikli misyonudur.

Yeşilyurt Meslek Yüksekokulu'nun misyonu, mesleki ve teknik eğitim alanında, Üniversite-Sanayii işbirliğine dayalı öğretim faaliyetleri ile ülkemizin ekonomik büyümesine ve teknolojik gelişimine katkı sağlayacak, çağdaş, yenilikçi, girişimci ve mesleki ahlak anlayışına sahip, uluslararası standartlarda teknik iş gücü yetiştirerek ülkemizin iş dünyasına kazandırmaktır.

Malatya Turgut Özal Üniversitesi'nin vizyonu, Yüklendiği sorumluluğun bilincinde olan, ülkemizin beklentileri ve hedefleri doğrultusunda, sonuç odaklı bilimsel akademik ulusal ve uluslararası alanda araştırmalarla, bilgi ve yeteneklerini insanlık ve ülke yararına kullanan, yerelden evrensele, evrenselden yerele farkındalık oluşturarak geleceğe yön veren yenilikçi bir üniversite olmaktır.

Yeşilyurt Meslek Yüksekokulu'nun vizyonu ise, teknik ve uygulamalı bilimlerde, ulusal ve uluslararası düzeyde kabul görmüş, bilim, teknoloji ve kişisel birikimlerden yararlanarak, endüstri kuruluşlarının beklentilerine cevap verebilecek, yetkin, yenilikçi, çağdaş, vizyoner ve iş ahlakı ilkelerini benimsemiş bireyler yetiştiren bir Meslek Yüksekokulu markası olmaktır.

Malatya Turgut Özal Üniversitesi, insana ve doğaya saygılı, etik değerlere bağlı, hakkaniyetli, hoşgörülü, demokratik, katılımcı, şeffaf, hesap verebilir, bilimsel düşünceye önem veren eğitim-öğretim, araştırma ve geliştirme, girişimcilik, topluma katkı sağlama hususunda verimli, etkin ve performans odaklı bir kalite anlayışına sahiptir. Bu anlayışla belirlediği kalite politikası doğrultusunda;

Meslek Yüksekokulumuz, misyonuna, vizyonuna ve temel değerlerine uygun olarak;

- Öğrenci merkezli eğitim-öğretim ilkesiyle yüksekokulumuz bölümlerinde öğrenim gören öğrencilerimizin mesleki bilgi ve becerilerini geliştirerek, mesleki kazanımlarını arttırmayı,
- Meslek Yüksekokulumuz, akademik ve idari personelleri ile öğrencilerimizin kalite güvence süreçlerinin sürdürülmesi, iyileştirilmesi ve geliştirilmesinde aktif rol almayı,

- Katılımcı yönetim anlayışıyla kurumsal aidiyet duygusunu ve paydaş memnuniyetini artırarak kaliteyi kurum kültürüne dönüştürmeyi,
- Eğitim-öğretim, araştırma ve topluma hizmet faaliyetlerimizde kalite güvence sisteminin izlenebilen, ölçülebilen ve tüm iç ve dış paydaşlarımızın bilgisine sunulan şeffaf ve açık bir değerlendirme mekanizması oluşturmayı,
- Bölgesel kalkınma odağında, paydaşların ihtiyaçlarına ve toplumsal sorunlara yönelik uygulamaları artırmayı, girişimci ve yenilikçi faaliyetleri yaygınlaştırmayı,
- İş sağlığı ve güvenliği ile çevre konusunda duyarlılık gösteren bir kurum olarak "Kalite Politikasını" benimsemiştir.

Yeşilyurt Meslek Yüksekokulu'nun misyon, vizyonu ve kalite politikası web sayfasında kamuoyu ile paylaşılmaktadır (Kanıt A.2.1-1).

Meslek Yüksekokulu, stratejik hedef ve göstergelerine ulaşmak için yapılacak çalışmalar, düzenli olarak takip edilerek değerlendirilmektedir. Değerlendirilen bu çalışmaların gerçekleşme durumlarına göre raporlar oluşturulmaktadır. "Stratejik Plan Değerlendirme Tabloları" adı verilen bu raporlar birim faaliyet raporları içerisinde hazırlanarak birim web sayfasında paylaşılmaktadır (Kanıt A.2.1-2). Yıllık uygulama sonuçlarını ve performans değerlendirmelerini içeren raporlar hazırlanarak yürütülen çalışmalar daha kolay izlenmekte, değerlendirilmekte ve dış paydaşlar tarafından takip edilebilmektedir. Bu raporlar Birim Faaliyet Raporları adı altında Yüksekokulumuz web sayfasından yayınlanmaktadır (Kanıt A.2.1-3).

Olgunluk Düzeyi: 4

Misyon, vizyon ve politikalar doğrultusunda gerçekleştirilen uygulamalar izlenmekte ve paydaşlarla birlikte değerlendirilerek önlemler alınmaktadır.

Kanıtlar:

Kanıt A.2.1-1: Vizyon Misyon (<https://yesilyurt.ozal.edu.tr/tr/page/8694>)

Kanıt A.2.1-2: Birim Faaliyet Raporu (<https://yesilyurt.ozal.edu.tr/tr/page/3179>)

Kanıt A.2.1-3: Birim Faaliyet Raporu (<https://yesilyurt.ozal.edu.tr/tr/page/3179>)

A.2.2. Stratejik Amaç ve Hedefler

Yüksekokulumuz belirlenen periyotlarda stratejik hedef ve göstergeler hazırlamaktadır. 2022 – 2026 stratejik hedef ve göstergeleri hazırlanmış olup web sayfasında ilan edilmiştir (Kanıt A.2.2-1). Birimimizin misyon ve vizyonunu destekleyen stratejik amaç ve hedefleri, kurum stratejik planı ile uyumlu olarak belirlenmiş ve stratejik planda açıkça belirtilmiştir. Bu amaçlar ve hedeflerin gerçekleşmesini ölçmek için performans göstergeleri, riskleri yönetmek için faaliyetler ve iyileştirmeyi sağlamak için hedef kartları tanımlanmıştır. Yüksekokulumuz bünyesinde Stratejik

hedef ve göstergelerin hazırlanması ve gerekli bilgilendirmelerin yapılması adına “Kalite Komisyonu” bulunmaktadır (Kanıt A.2.2-2). Birimimizde, bölümlere yönelik stratejik hedef ve göstergelere ait verilerin toplanması ve yıllık izleme ve değerlendirmelerin yapılması amacıyla akademik kurul toplantıları yapılmaktadır (Kanıt A.2.2-3).

Olgunluk Düzeyi: 3

Kurumun bütünsel, tüm birimleri tarafından benimsenmiş ve paydaşlarınca bilinen stratejik planı ve bu planıyla uyumlu uygulamaları vardır.

Kanıtlar:

Kanıt A.2.2-1: Kalite Koordinatörlüğü Sayfası 2022-2026 Stratejik Plan

(<https://ebook.ozal.edu.tr/stratejikplan/mobile/index.html>)

Kanıt A.2.2-2: Akademik Birim Kalite Komisyonu (<https://yesilyurt.ozal.edu.tr/tr/page/3176>)

Kanıt A.2.2-3: Birim Akademik Kurul Toplantısı (*Dosya olarak yüklenmiştir.*)

A.2.3. Performans Yönetimi

Birimimiz beş yıllık stratejik hedef ve göstergeler hazırlamaktadır. 2022 - 2026 beş yıllık stratejik hedef ve göstergeleri hazırlanmış olup, web sayfasında ilan edilmiştir. Hazırlanan stratejik hedef ve göstergelerin izlenmesi ve değerlendirilmesi yapılmakta ve web sayfasında ilan edilmektedir. Birimimizin misyon ve vizyonunu tamamlayıcı stratejik amaç ve hedefleri belirlenmiştir ve stratejik planda açıkça yazılmıştır. Bu amaç ve hedefler kurum stratejik planı çerçevesinde belirlenerek ilgili hedeflere ulaşımı ölçecek performans göstergeleri, karşılaşılabilecek riskler ile gerçekleştirmeyi ve iyileştirmeyi sağlayacak faaliyetler, ilgili plan kapsamında hazırlanan hedef kartları ile ayrıca tanımlanmıştır. (Kanıt A.2.3-1, Kanıt A.2.3-2)

Olgunluk Düzeyi: 3

Kurumun geneline yayılmış performans yönetimi uygulamaları bulunmaktadır.

Kanıtlar:

Kanıt A.2.3-1: Kalite Koordinatörlüğü Sayfası 2022-2026 Stratejik Plan

(<https://ebook.ozal.edu.tr/stratejikplan/mobile/index.html>)

Kanıt A.2.3-2: KİDR Örnek Kanıtlar Kılavuzu

(https://kalite.ozal.edu.tr/subdomain_files/kalite.ozal.edu.tr/files/10/K%C4%B0DR%20KILAVUZU/L%C4%B0DERL%C4%B0K%20Y%C3%96NET%C4%B0%C5%9E%C4%B0M%20KAL%C4%B0TE/Y%C3%B6netim%20Sistemleri.pdf)

A.3. Yönetim Sistemleri

Birim, stratejik hedeflerine ulaşmayı nitelik ve nicelik olarak güvence altına almak amacıyla mali, beşerî ve bilgi kaynakları ile süreçlerini yönetmek üzere bir sisteme sahip olmalıdır.

A.3.1. Bilgi Yönetim Sistemi

Birimimiz, "yönetimsel ve operasyonel faaliyetlerinin etkin yönetimini güvence altına alabilmek üzere gerekli bilgi ve verileri periyodik olarak topladığı, sakladığı analiz ettiği ve süreçleri iyileştirecek bütünleşmiş bir bilgi yönetim sistemine sahip olmalıdır" ilkesi gereği; Öğrencilerin gelişim ve başarı bilgileri elektronik ortamdaki "Öğrenci İşleri Bilgi Sistemi" (OBS) very tabanında arşivlenmektedir. Eğitim ve öğretim faaliyetlerine yönelik olarak OBS veri tabanlarından okulumuz öğrencilerinin yaş, cinsiyet, engellilik durumu, not ortalamaları, transkript, akademik durum belgesi, müfredat durumları, Erasmus, Mevlana ve Farabi programlarından yararlanma durumları vb. bilgilere ulaşmaktadır. (Kanıt A.3.1-1)

2024 yılında Meslek Yüksekokulumuzda görevli tüm akademik personelin araştırma faaliyetleri Yüksek Öğretim Kurumu (YÖK) tarafından oluşturulan YÖKSİS veri tabanında güncellenmesi sağlanmıştır. Birimimiz personeli, maaş ve ek ders ücreti gibi aylık gelirlerinin oluşturulmasında Kamu Bilgi Sistemi kullanılmakta ve okulumuz akademik ve idari personeli maaş bordrolarını devlet üzerinden takip edebilmektedir. Okulumuz öğretim elemanlarının Bilimsel Araştırma Projeleri başvuruları, değerlendirilmeleri, yürütülmesi ve sonuçlandırılması BAP üzerinden yürütülmektedir.

Olgunluk Düzeyi: 4

Kurumda entegre bilgi yönetim sistemi izlenmekte ve iyileştirilmektedir.

Kanıtlar:

Kanıt A.3.1-1: Öğrenci Bilgi Sistemi (<https://obs.ozal.edu.tr/>)

A.3.2. İnsan Kaynakları Yönetimi

Akademik birimimizde, insan kaynakları politikası 2547 Sayılı Yükseköğretim Kanunu, 2914 Sayılı Yükseköğretim Personel Kanunu, Malatya Turgut Özal Üniversitesi Öğretim Üyeliğine Yükseltme ve Atanma Yönergesi (İlkeler ve Kriterler). Öğretim Üyeleri Haricindeki Öğretim Elemanlarının Yeniden Atanmalarında Uygulanacak Usul ve Esaslar Hakkında Yönergesi, Öğretim Üyeliğine Yükseltme ve Atanma Yönetmeliği, Devlet Yükseköğretim Kurumlarında Öğretim Elemanı Norm Kadrolarının Belirlenmesine ve Kullanılmasına İlişkin Yönetmelik ile Üniversitelerde Akademik Teşkilât Yönetmeliği hükümleri çerçevesinde yürütülmektedir.

Çalışan (akademik-idari) memnuniyet, şikâyet ve önerilerini belirlemek ve izlemek amacıyla geliştirilmiş olan yöntem ve mekanizmalar uygulanmakta ve sonuçları değerlendirilerek iyileştirilmektedir (Kanıt A.3.2-1)

İnsan kaynakları yönetimine ilişkin kurallar ve süreçler bulunmaktadır. Şeffaf şekilde yürütülen bu süreçler birimde herkes tarafından bilinmektedir. Eğitim ve liyakat öncelikli kriter olup, yetkinliklerin arttırılması temel hedeftir.

Olgunluk Düzeyi: 4

Kurumda insan kaynakları yönetimi uygulamaları izlenmekte ve ilgili iç paydaşlarla değerlendirilerek iyileştirilmektedir.

Kanıtlar:

Kanıt A.3.2-1: İdari ve Akademik Personel Memnuniyet Anket Üstyazısı (*Dosya olarak yüklenmiştir.*)

A.3.3. Finansal Yönetim

Meslek Yüksekokulumuzun Cari Bütçesi, Devlet eğitim katkısı, öğrenci gelirleri, vb. finansal gelir kaynakları bulunmamaktadır. Ancak ihtiyaç halinde kullanılmak üzere üniversitemiz tarafından Meslek Yüksekokulumuza ayrılan ödenek bulunmaktadır. Bu ödeneklerde, personel maaşı, ek çalışma karşılıkları, öğrenci staj sigorta primleri gibi sabit ve zorunlu ödemeler için kullanılan mali kaynaklardır. Bunların yanında her yıl tüketime yönelik malzeme alımı için muhtelif miktarlarda kaynak ayrılmaktadır.

Olgunluk Düzeyi: 3

Kurumun genelinde finansal kaynakların yönetime ilişkin uygulamalar tanımlı süreçlere uygun biçimde yürütülmektedir.

Kanıtlar:

Kanıt bulunmamaktadır.

A.3.4. Süreç Yönetimi

Okulumuzda yürütülen süreçlerin sorumluları, prosedürleri ve iş akışları düzenlenmiştir. Proseslerin birbiri ile etkileşimi belirtilmiş ve şeması kamuoyu dikkatine sunulmuştur. Birimimizde iyileştirme döngüsü kurulmuş ve Uygunsuzluk Yönetimi, Düzeltici ve Önleyici Faaliyetler Prosedürü ile süreçler tarif edilmiştir. Birimde faaliyetlere (eğitim-öğretim, araştırma-geliştirme, yönetim sistemi, kalite güvencesi, toplumsal katkı gibi) ilişkin süreçler tüm alt birimleri kapsayacak şekilde tanımlanmıştır. Tüm Kalite süreçlerine ait yapılanlar web sitemizin "Kalite" sekmesinde iç ve dış paydaşlarımızın

erişimine açılmıştır ve rahatlıkla ulaşılabilecek şekilde tasarlanmıştır (Kanıt A.3.4-1). Süreçler çalışanların tam katılımı şeklinde planlanmış ve buna uygun şekilde bütün çalışanlar komisyonlar ve çalışma gruplarına isteklerine uygun şekilde dağıtılmıştır.

Olgunluk Düzeyi: 4

Kurumda süreç yönetimi mekanizmaları izlenmekte ve ilgili paydaşlarla değerlendirilerek iyileştirilmektedir.

Kanıtlar:

Kanıt A.3.4-1: Birim Web Sayfası Kalite Sekmesi (<https://yesilyurt.ozal.edu.tr/tr>)

A.4. Paydaş Katılımı

Birim, iç ve dış paydaşlarının stratejik kararlara ve süreçlere katılımını sağlamak üzere geri bildirimlerini almak, yanıtlamak ve kararlarında kullanmak için gerekli sistemleri oluşturmalı ve yönetmelidir.

A.4.1. İç ve Dış Paydaş Katılımı

Karar alma süreçlerinde iç ve dış paydaş katılımını sağlamak için Müdürlüğümüz gündem maddelerinin içeriklerine göre zamana bağlı ve/veya takvimsel süreçlerde toplantılar düzenlemektedir. Sorunlara sürdürülebilir çözüm uygulamak amacıyla PUKÖ döngüsü uygulanmaktadır. Öğrenci temsilcileri ve danışma kurulu üyelerinin katılımıyla gerçekleştirilen bölüm kurulu kararlarındaki görüş ve öneriler danışma kurulu toplantısında görüşülmektedir (Kanıt A.4.1-1). Akademik kurullarda da tüm öğretim elemanları yer almaktadır (Kanıt A.4.1-2). İç ve dış paydaş katılımlı toplantılar stratejik planda da (Amaç A.4.1-3) izlenmektedir.

Olgunluk Düzeyi: 2

Kurumda kalite güvencesi, eğitim ve öğretim, araştırma ve geliştirme, toplumsal katkı, yönetim sistemi ve uluslararasılaşma süreçlerinin PUKÖ katmanlarına paydaş katılımını sağlamak için planlamalar bulunmaktadır.

Kanıtlar:

Kanıt A.4.1-1: Öğrenci Temsilcileri Toplantısı (*Dosya olarak yüklenmiştir.*)

Kanıt A.4.1-2: Akademik Kurul Toplantı Tutanağı (*Dosya olarak yüklenmiştir.*)

Kanıt A.4.1-3: 2024 Birim Faaliyet Raporu (<https://yesilyurt.ozal.edu.tr/tr/page/3179>)

A.4.2. Öğrenci Geri Bildirimleri

2024 güz ve bahar yarıyılında eğitim öğretim süreci, genel görüş ve öneriler her bir bölüm kurulunda 1. ve 2. sınıf öğrenci temsilcilerinin katılımı ile gerçekleşmiş olup, öğrenciler karar alma süreçlerine dahil edilmektedir (Kanıt A.4.2-1). Ayrıca Bölüm Kurulu Kararları, EBYS üzerinden müdürlüğe iletilmiştir. Eğitim öğretim süreçlerinin yönetimine ve değerlendirmesine yönelik olarak Yüksekokulumuz Kuruluna iç paydaşımız olan öğrenci temsilcileri de katılım yapmaktadır.

Mevcut durum ve memnuniyet analizi alt çalışma grubu tarafından ders, dersin öğretim elemanı, diploma programı, hizmet ve genel memnuniyet seviyesi, vb. konularda yapılan interaktif çalışma sonuçları sistematik olarak alınmaktadır. Meslek Yüksekokulumuz akademik danışmanlık uygulamaları vardır. Danışman öğretim elemanlarımız uygun oldukları her zaman (Kanıt A.4.2-2) öğrencilerle ilgilenmektedirler.

Olgunluk Düzeyi: 4

Tüm programlarda öğrenci geri bildirimlerinin alınmasına ilişkin uygulamalar izlenmekte ve öğrenci katılımına dayalı biçimde iyileştirilmektedir. Geri bildirim sonuçları karar alma süreçlerine yansıtılmaktadır.

Kanıtlar:

Kanıt A.4.2-1: Akademik Birim Danışma Kurulu

(<https://yesilyurt.ozal.edu.tr/tr/page/5300>)

Kanıt A.4.2-2: Öğrenci Danışmanlık Saatleri (<https://yesilyurt.ozal.edu.tr/tr/page/8695>)

A.4.3. Mezun İlişkileri Yönetimi

Meslek Yüksekokulumuz ve bünyesinde bulunan bölümlerimiz tarafından sosyal iletişim kanalları aracılığıyla mezun öğrencilerle iletişim kurulmaktadır. Malatya Turgut Özal Üniversitesi Kariyer Planlama Uygulama ve Araştırma Merkezi ilgili sürece katkı sağlamakla birlikte 2024 yılının sonlarında üniversitemiz bünyesinde Mezun Ofisi Koordinatörlüğü birimi kurulmuştur. Buna bağlı olarak Birimimizde de mezunlarımız ile iletişimi güçlendirmek amacıyla Yüksekokul Mezun Öğrenciler Komisyonu bulunmaktadır (Kanıt A.4.3-1). İlgili Koordinatörlük ve Komisyonlar tarafından 2025 yılı içerisinde Mezun Buluşması adı altında etkinlikler düzenlemesi ön görülmektedir.

Olgunluk Düzeyi: 3

Kurumdaki programların genelinde mezun izleme sistemi uygulamaları vardır.

Kanıtlar:

Kanıt A.4.3-1: Yüksekokul Mezun Öğrenci Komisyonu

(<https://yesilyurt.ozal.edu.tr/tr/page/7139>)

A.5. Uluslararasılaşma

Birim, uluslararasılaşma stratejisi ve hedefleri doğrultusunda süreçlerini yönetmeli, organizasyonel yapılanmasını oluşturmalı ve sonuçlarını periyodik olarak izleyerek değerlendirmelidir.

A.5.1. Uluslararasılaşma Süreçlerinin Yönetimi

Meslek Yüksekokulumuzda uluslararasılaşma ile ilgili politikalar; küresel, bölgesel, ulusal ve kurumsal düzeylerde oluşturulmaya çalışılmaktadır. Küresel düzlemde, eğitim ile ilgili uluslararası kuruluşların rapor ve bildirimlerine uygun hareket etme anlayışı içerisinde olduğumuzu ifade edebiliriz. Bölgesel düzlemde, özellikle Mevlana, Erasmus ve Farabi programları minvalindeki çalışmalar önceliklerimiz arasındadır.

Olgunluk Düzeyi: 3

Kurumda uluslararasılaşma süreçlerinin yönetimine ilişkin organizasyonel yapılanma tamamlanmış olup; şeffaf, kapsayıcı ve katılımcı biçimde işlemektedir.

Kanıtlar:

Kanıt bulunmamaktadır.

A.5.2. Uluslararasılaşma Kaynakları

Üniversitemiz tarafından Uluslararasılaşmaya ayrılan kaynaklar (mali, fiziksel, insan gücü) belirlenmiş, paylaşılmış, kurumsallaşmıştır. Bu kaynakların kullanımı Üniversitemiz Dış İlişkiler birimi tarafından nicelik ve nitelik bağlamında izlenmekte ve değerlendirilmektedir. Birimimize her türlü nitelik ve nicelikte fiziki, teknik ve mali kaynaklar Dış İlişkiler Koordinatörleri aracılığıyla sağlanmaktadır.

Olgunluk Düzeyi: 4

Kurumda uluslararasılaşma kaynaklarının dağılımı izlenmekte ve iyileştirilmektedir.

Kanıtlar:

Kanıt bulunmamaktadır.

A.5.3. Uluslararasılaşma Performansı

Üniversitemiz, Avrupa Birliği'ne bağlı olan Erasmus+ hareketlilik projelerinden de sorumlu birim olan Erasmus koordinatörlüğü ile çalışan Erasmus Koordinatörlüğü bulunmaktadır. Koordinatörlüğümüz, üniversitemizin uluslararası tanınırlığına katkı sağlamak ve üniversitenin Avrupa Birliği sürecindeki fırsatları öğrenci ve mezunlarına sunarak onlara destek olmayı amaçlamaktadır. Üniversitemizde bulunan bölümlerde, bölüm bazında öğrenci değişimi amacıyla uluslararası anlaşmalar gerçekleştirilmiştir (Kanıt A.5.3-1).

Malatya Turgut Özal Üniversitesi'nin 2022-2026 Stratejik Planında yer verilen uluslararasılaşma performansı göstergelerinde 2024 yılı için oldukça yüksek bir gerçekleşme düzeyi yakalanmıştır. Bunlar arasında, uluslararası öğrenci sayısı hedefin üzerine çıkmış, giden öğretim elemanı hareketliliği de hedeflerin üzerinde gerçekleşmiştir. Buna karşın, gelen öğrenci ve gelen öğretim elemanı hareketliliğinde hedeflenen seviyeye ulaşamamıştır. Araştırma boyutunda ise Q1-Q2 indeksli dergilerdeki yayın sayısı, yüksek atıf alan yayınlar, uluslararası projeler ve düzenlenen bilimsel etkinlikler planlanan hedeflerin üzerinde bir gerçekleşme göstermiştir. (Kanıt A.5.3-2).

Malatya Turgut Özal Üniversitesi uygulanmakta olan stratejik planda (2022-2026) uluslararasılaşma hedeflerini %69,84 düzeyinde gerçekleştirmiş ve 2026 yılı sonu itibariyle 2 amaç içerisine yerleştirilmiş 3 hedef altında yer alan 10 performans göstergesi için %100 gerçekleşme düzeyine erişilmesi planlanmaktadır. Mevcut stratejik plan, üniversitenin kurumsal kapasite gelişimi ve Yükseköğretimde Uluslararasılaşma Strateji Belgesi (2024-2028) kapsamında hazırlanan bu strateji belgesi, Malatya Turgut Özal Üniversitesi'nin 2027-2031 döneminde uluslararasılaşma yolculuğunu somut hedefler, ölçülebilir göstergeler ve uygulanabilir eylemlerle destekleyen temel yol haritasıdır. Belge, üniversitenin bölgesel kalkınmayı destekleyen ve küresel düzeyde görünürlüğünü artıran bir yükseköğretim kurumu olma hedefini gerçekleştirmesine katkı sunacaktır.

Olgunluk Düzeyi: 3

Kurumun geneline yayılmış uluslararasılaşma faaliyetleri bulunmaktadır.

Kanıtlar:

Kanıt A.5.3-1: Dış İlişkiler Birimi İşbirliği Listesi (<https://disiliskiler.ozal.edu.tr/tr/page/10573>)

Kanıt A.5.3-2: Uluslararasılaşma Performans Raporu (<https://disiliskiler.ozal.edu.tr/tr/page/9635>)

B. EĞİTİM VE ÖĞRETİM

B.1. Program Tasarımı, Değerlendirmesi ve Güncellenmesi

Yeşilyurt Meslek Yüksekokulu, öğretim programlarını Türkiye Yükseköğretim Yeterlilikleri Çerçevesi ile uyumlu; öğretim amaçlarına ve öğrenme çıktılarına uygun olarak tasarlamakta, öğrencilerin ve toplumun ihtiyaçlarına cevap verdiği için periyodik olarak değerlendirmekte ve güncellemektedir.

B.1.1. Programların Tasarımı ve Onayı

Programların eğitim amaçlarının belirlenmesinde ve eğitim programlarının tasarımında iç ve dış paydaş katkıları sağlanmaktadır. Bölümlerin programları oluşturulurken, yurt içindeki yüksekokulların eğitim ve öğretim programlarından örnekler bölüm öğretim elemanlarınca incelenmekte, iç ve dış paydaş görüşleri doğrultusunda şekillenmiş programlar senatoya sunulmaktadır. Bölümler, öğretim planlarında ders planı değişikliği yapmak için de benzer şekilde paydaş görüşü almakta (Kanıt B.1.1-1) ve ders planı değişikliği Yüksek Okul Kurulu ve ardından Üniversite Senatosuna sunulmaktadır (Kanıt B.1.1-2, Kanıt B.1.1-3).

Malatya Turgut Özal Üniversitesi güz ve bahar döneminde yaptığı anketler yoluyla iç ve dış paydaş görüşlerini almaktadır. Akademik personel, idari personel, öğrenci, mezun ve dış paydaş memnuniyet anket sonuçları üniversitemiz Kalite Koordinatörlüğü web sayfasından yayınlanmaktadır (Kanıt B.1.1-4 ile Kanıt B.1.1-11 arası). Bununla birlikte Meslek Yüksekokulumuz bünyesinde, tüm bölümlerden Bölüm Başkanı, sektör temsilcisi ve öğrenci temsilcisinin yer aldığı Akademik Birim Danışma Kurulu teşkil edilmiş olup, yılda iki kez toplantılar yapmakta, programların eğitim amaçları ve müfredatlar başta olmak üzere ilgili konuları gündemine alarak değerlendirmektedir. (Kanıt B.1.1-12)

Meslek Yüksekokulu bünyesinde tüm öğretim programlarının amaçları ve öğrenim çıktıları (kazanımları) ve ders bilgi paketleri oluşturulmuş, TYYÇ (Türkiye Yükseköğretim Yeterlilikler Çerçevesi) ile uyumu belirtilmiş ve kamuoyuyla paylaşılmıştır. Bologna süreci kapsamında detaylı bilgiler yayınlanmaktadır. Ders bilgi paketlerinde AKTS kredileri, öğrenci iş yükleri, değerlendirme süreçleri ve bunlarla ilgili tüm bileşenler adım adım yapılandırılmıştır. Programların yeterlilikleriyle ders öğrenme çıktıları arasındaki ilişkilendirme de yapılmıştır (Kanıt B.1.1-13). Meslek Yüksekokulu bölümlerindeki akademik insan kaynağı her dönemin sonunda dersler için ders değerlendirme formları hazırlamakta ve "sınav soru-cevap formlarına" göre sınav sorularını hazırlayarak her bir soruyu ders öğrenim çıktıları ile ilişkilendirmektedir (Kanıt B.1.1-14).

Yeşilyurt Meslek Yüksekokulu Programlarının eğitim amaçları ve kazanımları doğrultusunda hazırlanan yıllık faaliyet raporu (Kanıt B.1.1-15) kamuoyuna açık bir şekilde ilan edilmekte ve Meslek Yüksekokulu web sayfasında yer almaktadır.

Meslek Yüksekokulu Programlarının tasarımı, onayı ve güncellemesinde yönetmelik ve yönergeler esas alınmıştır. Üniversitemiz “Kalite El Kitabı”, “YÖKAK Değerlendirme Rubriği”, “Bologna Süreci”, “Öğrenci Merkezli Yaklaşım, Metot ve Teknikleri Kılavuzu” ve “Öğrenci Merkezli Öğrenmede Ölçme ve Değerlendirme” gibi çeşitli bilgilendirme metinleri ve formlar Üniversitemiz Eğitim Öğretim Koordinatörlüğü tarafından hazırlanmış ve ilan edilmiş olup, Meslek Yüksekokulumuz da bu kaynaklara uygun hareket etmektedir (Kanıt B.1.1-16 ile B.1.1-20 arası).

Programların tasarımı ve ders planlarının güncellenmesi aşamasında akreditasyon süreci de etkili olmaktadır. Mesleki Eğitim Değerlendirme ve Akreditasyon Derneği (MEDEK) tarafından akreditasyon süreci devam eden Otomotiv Teknolojisi Programının ders planları MEDEK değerlendirme ölçütlerine göre iç ve dış paydaş görüşü alınarak güncellenmiştir (Kanıt B.1.1-21). Ders planlarındaki bu güncellemeler akredite olacak diğer programlarda da devam edecektir.

Olgunluk Düzeyi:4

Programların tasarım ve onay süreçleri sistematik olarak izlenmekte ve ilgili paydaşlarla birlikte değerlendirilerek iyileştirilmektedir.

Kanıtlar:

Kanıt B.1.1-1: Ders Planı Paydaş Görüşleri *(Dosya olarak yüklenmiştir.)*

Kanıt B.1.1-2: Ders Planı Değişiklikleri Yüksekokul Kurul Kararı *(Dosya olarak yüklenmiştir.)*

Kanıt B.1.1-3: Ders Planı Değişiklikleri Senatoya Sunulması *(Dosya olarak yüklenmiştir.)*

Kanıt B.1.1-4: Akademik Personel Anket Sonuçları (2024-1) *(Dosya olarak yüklenmiştir.)*

Kanıt B.1.1-5: Akademik Personel Anket Sonuçları (2024-2) *(Dosya olarak yüklenmiştir.)*

Kanıt B.1.1-6: İdari Personel Anket Sonuçları (2024-1) *(Dosya olarak yüklenmiştir.)*

Kanıt B.1.1-7: İdari Personel Anket Sonuçları (2024-2) *(Dosya olarak yüklenmiştir.)*

Kanıt B.1.1-8: Öğrenci Anket Sonuçları (2024-1) *(Dosya olarak yüklenmiştir.)*

Kanıt B.1.1-9: Öğrenci Anket Sonuçları (2024-2) *(Dosya olarak yüklenmiştir.)*

Kanıt B.1.1-10: Dış Paydaş Anket Sonuçları *(Dosya olarak yüklenmiştir.)*

Kanıt B.1.1-11: Mezun Anket Sonuçları *(Dosya olarak yüklenmiştir.)*

Kanıt B.1.1-12: Akademik Birim Danışma Kurulu Toplantı Tutanaqları *(Dosya olarak yüklenmiştir.)*

Kanıt B.1.1-13: Ders Bilgi Paketleri: <https://obs.ozal.edu.tr/oibs/bologna/index.aspx#>

Kanıt B.1.1-14: Ders Değerlendirme Formu Örneği *(Dosya olarak yüklenmiştir.)*

Kanıt B.1.1-15: 2024 Yılı Faaliyet Raporu *(Dosya olarak yüklenmiştir.)*

Kanıt B.1.1-16: Kalite El Kitabı *(Dosya olarak yüklenmiştir.)*

Kanıt B.1.1-17: YÖKAK Değerlendirme Rubriği Bologna Süreci
(Dosya olarak yüklenmiştir.)

Kanıt B.1.1-18: Öğrenci Merkezli Yaklaşım, Metot Ve Teknikleri Kılavuzu
(Dosya olarak yüklenmiştir.)

Kanıt B.1.1-19: Öğrenci Merkezli Öğrenmede Ölçme ve Değerlendirme
(Dosya olarak yüklenmiştir.)

Kanıt B.1.1-20: Otomotiv Teknolojisi Programı Ders Planı için Paydaş Görüşü
(Dosya olarak yüklenmiştir.)

B.1.2. Programın Ders Dağılım Dengesi

Yeşilyurt MYO bünyesindeki programlarda ders dağılımları Üniversitemiz Senato kararlarına ve akreditasyon süreçleri devam etmekte olan Otomotiv Teknolojisi programında ise ilave olarak MEDEK (Mesleki Eğitim Değerlendirme ve Akreditasyon Derneği) program ölçütlerine uygun olarak düzenlenmiştir. Programlarda ders dağılımları kapsamlı bir seçmeli ders havuzu olacak şekilde ve ders içeriklerinde çeşitlilik gösterecek şekilde oluşturulmuş ve revize edilmiştir (Kanıt B.1.2-1, Kanıt B.1.2-2).

Öğrencilerin alanları dışındaki disiplinlerden seçmeli ders alabilmeleri ve bu sayede diğer disiplinleri tanıma ve sosyalleşme fırsatı bulabilmeleri konusu Yüksekokulumuz tarafından önemsenmekte olup, bu dersler Üniversite Seçmeli Dersi (ÜSD) adı altında ders planlarına eklenmiştir. İlgili derslerin saatleri, öğrencilerin istedikleri dersi alabilmeleri amacıyla sabit bir gün ve saat şeklinde Öğrenci İşleri Daire Başkanlığı tarafından belirlenmektedir. Meslek Yüksekokulumuz Bölümleri tarafından ilgili ders programlarına Çarşamba günleri öğleden sonra bölüm dışı seçmeli dersler eklenmiştir (Kanıt B.1.2-3).

Eğitim Öğretim sürecine yönelik memnuniyet, öneri, talep ve sorunları ele almak amacıyla birim ve bölüm bazında karar alma süreçlerine öğrenciler ve bölüm danışma kurulu üyeleri dâhil edilmiştir. Eğitim Öğretim dönemlerinde öğrenci temsilcilerinin ve dış paydaşların katılımlarıyla Birim ve Bölüm bazında toplanan kurullarda öğrencilerin ve sektör temsilcilerinin ders dağılım dengesiyle ilgili görüşleri alınmaktadır (Kanıt B.1.2-4). Öğrenci temsilcileri ve dış paydaşların katılımıyla yapılan bölüm kurullarında zorunlu/seçmeli/bölüm dışı seçmeli ders, uygulamalı/teorik ders dengesi üzerinde ilgili programlarda gerekli iyileştirmeler yapılmıştır (Kanıt B.1.2-5).

Olgunluk Düzeyi: 4

Programlarda ders dağılım dengesi izlenmekte ve iyileştirilmektedir.

Kanıtlar:

Kanıt B.1.2-1: Otomotiv Teknolojisi Programı Öğretim Planı

(Dosya olarak yüklenmiştir.)

Kanıt B.1.2-2: Raylı Sistemler Makine Teknolojisi Programı Öğretim Planı

(Dosya olarak yüklenmiştir.)

Kanıt B.1.2-3: Raylı Sistemler Makine Teknolojisi Programı Haftalık Ders Programı

(Dosya olarak yüklenmiştir.)

Kanıt B.1.2-4: Öğrenci Temsilcileri ve Dış Paydaş Katımlı Toplantı Tutanağı

(Dosya olarak yüklenmiştir.)

Kanıt B.1.2-5: Ders Planları Hakkında Sektörden Paydaşların Görüşleri

(Dosya olarak yüklenmiştir.)

B.1.3. Ders Kazanımlarının Program Çıktılarıyla Uyumu

Yeşilyurt MYO bünyesinde bulunan programlara ait derslerin öğrenme kazanımları tanımlanmış olup program çıktıları ve ders kazanımları ile eşleştirmeleri yapılmıştır. Ders sorumluları tarafından Eğitim-Öğretim Yılı başlangıcında Üniversitemiz Kalite Komisyonunca düzenlenen ders izlencesi formlarına uygun izlenceler hazırlanarak program çıktıları, ders çıktıları, öğrenme kazanımları, Eğitim Kataloğunda güncel bir şekilde tutulmaktadır (Kanıt B.1.3-1).

Her program, kendi eğitim-öğretim programını TYYÇ'deki temel alan yeterlilikleri kapsamında değerlendirilerek uygun program yeterlilikleri geliştirmiştir. Ders bilgi paketlerinde; tüm programlara ait bu yeterlilikler ve her bir program yeterliliğinin hangi temel alan yeterliliğini karşıladığını gösteren matrisler sunulmuştur. Ders/program çıktıları ilişkisini göstermekte olan bir diğer matriste de Programın Öğretim Planı başlığı altında yer alan matris, öğretim programındaki derslerin tümünün program yeterliliklerine hangi oranda katkısı olduğunu kanıtlamakla birlikte tüm öğretim programını da bir bütün olarak gözlemlemeye katkı sağlamaktadır.

İzlencelerin güncellenmesinde yaşanacak aksaklıkların önüne geçmek amacıyla Kalite Koordinatörlüğü tarafından öğrenme çıktısı hazırlanması konulu kılavuz ve eğitimler düzenlenmiş olup birimde görev yapan akademik insan kaynağı katılım sağlamıştır. Ders izlencelerinde bulunan öğrenme kazanımlarının sağlıklı ve planlı bir şekilde yürütülmesi için birim bünyesindeki programlardan her dönemin sonunda verilen tüm dersler için ders değerlendirme dosyaları hazırlanması talep edilmekte ve hazırlanan sınav sorularında her bir soruyu ders öğrenim çıktıları ile ilişkilendirmesi beklenmektedir (Kanıt B.1.3-2).

Olgunluk Düzeyi: 4

Ders kazanımlarının program çıktılarıyla uyumu izlenmekte ve iyileştirilmektedir.

Kanıtlar:

Kanıt B.1.3-1: Ders Bilgi Paketleri; <https://obs.ozal.edu.tr/oibs/bologna/index.aspx#>

Kanıt B.1.3-2: Ders Değerlendirme Formları

B.1.4. Öğrenci İş Yüküne Dayalı Ders Tasarımı

Tüm derslerin AKTS değeri Öğrenci Bilgi Sistemi (OBS) ve Yeşilyurt MYO web sayfası üzerinden paylaşılmakta, öğrenci iş yükü takibi ile doğrulanmaktadır. Ders izlenceleri, OBS sistemine yüklenmektedir (Kanıt B.1.4-1).

Ders ve Danışmanlık saatlerini gösteren listeler her eğitim-öğretim döneminde öğretim elemanlarının oda kapılarındaki panolara asılmaktadır (Kanıt B.1.4-2, Kanıt B.1.4-3) İç ve dış paydaş görüşleri ve öğrenci memnuniyet anketlerinin sonuçlarına göre haftalık ders programları güncellenmekte, öğrencinin zamanını en verimli şekilde değerlendirmeye yönelik takvimlendirme yapılmaya özen gösterilmektedir (Kanıt B.1.4-4)

Staj ve mesleğe ait işyeri uygulama eğitimlerinde belirli bir iş disiplinin sağlanması, gerçek çalışma koşullarında bilgilerin pekiştirilmesi, öğrencinin gerçek çalışma ortamında uygulamayı öğrenmesi ve iş disiplini kazanması amaçlı iş yükü ve ders kredisi çerçevesinde değerlendirilmektedir (Kanıt B.1.4-5, Kanıt B.1.4-6, Kanıt B.1.4-7).

Olgunluk Düzeyi: 4

Programlarda öğrenci iş yükü izlenmekte ve buna göre ders tasarımı güncellenmektedir.

Kanıtlar:

Kanıt B.1.4-1: Ders Bilgi Paketleri; <https://obs.ozal.edu.tr/oibs/bologna/index.aspx#>

Kanıt B.1.4-2: Ders ve Danışmanlık Saatleri Kapı Formları-1

(Dosya olarak yüklenmiştir.)

Kanıt B.1.4-3: Ders ve Danışmanlık Saatleri Kapı Formları-2

(Dosya olarak yüklenmiştir.)

Kanıt B.1.4-4: Otomotiv Teknolojisi Programı Haftalık Ders Programı

(Dosya olarak yüklenmiştir.)

Kanıt B.1.4-5: Staj Yönergesi *(Dosya olarak yüklenmiştir.)*

Kanıt B.1.4-6: Staj Ders Bilgi Paketi;

<https://obs.ozal.edu.tr/oibs/bologna/index.aspx?lang=tr&curOp=showPac&curUnit=19&curSunit=1405#>

Kanıt B.1.4-7: Mezun Anketi Sonuçları *(Dosya olarak yüklenmiştir.)*

B.1.5. Programların İzlenmesi ve Güncellenmesi

Yeşilyurt Meslek Yüksekokulu'nda her program ve ders için program amaçlarının ve öğrenme çıktılarının izlenmesi planlandığı şekilde gerçekleştirilmektedir. Bütün bölümlerde akademik insan kaynağı, her dönem bütün dersler için ders değerlendirme formları hazırlanmakta ve ilgili çıktılara göre tedbirler oluşturulmaktadır. (Kanıt B.1.5-1). Bu sürecin işleyişi ve sonuçları iç ve dış paydaşlarla birlikte değerlendirilmektedir (Kanıt B.1.5-2). Eğitim ve öğretimle ilgili istatistiki göstergeler (her yarıyıl açılan dersler, öğrenci sayıları, başarı durumları, geri bildirim sonuçları, ders çeşitliliği, laboratuvar/atölye uygulama, ilişik kesme sayıları/nedenleri, vb.) periyodik ve sistematik şekilde izlenmekte, tartışılmakta, değerlendirilmekte ve kaliteli eğitim yönündeki gelişim sürdürülmektedir (Kanıt B.1.5-3)

Olgunluk Düzeyi: 4

Program çıktıları ilgili mekanizmalar ile izlenmekte ve paydaşların görüşleri de alınarak güncellenmektedir.

Kanıtlar:

Kanıt B.1.5-1: Ders Değerlendirme Formları

Kanıt B.1.5-2: Akademik Birim Danışma Kurulu Toplantısı

Kanıt B.1.5-3: Yıllık Faaliyet Raporu

B.1.6. Eğitim ve Öğretim Süreçlerinin Yönetimi

Yeşilyurt Meslek Yüksekokulunda eğitim ve öğretim süreçlerini bütüncül olarak yönetmek amacıyla Birim Eğitim Öğretim Komisyonu başta olmak üzere her bir yönetsel işlev için komisyonlar bulunmaktadır. Bunlar; Yüksekokul Staj Kurulu, Burs Komisyonu, Kütüphane Komisyonu, Öğrenci Kalite Komisyonu, Sosyal Etkinlik Komisyonu, Öğrenci Değişim Programı Komisyonu, Sivil Savunma Komisyonu, Web Sayfası Komisyonu ve Mezun Öğrenciler Komisyonu olup, ayrıca Bölümler bazında teşkil edilen Ders ve Program Komisyonu, Staj Komisyonu, Muafiyet ve İntibak Komisyonu, Bölüm Kurulu, Yatay Geçiş Komisyonu bulunmaktadır. Bu komisyonlarda iş akış süreçleri doğrultusunda akademik ve idari personel görevlendirilmiştir. Ayrıca komisyonların; görev, yetki ve sorumlulukları tanımlanmış olup, Komisyon faaliyetleri düzenli olarak yerine getirilmekte ve yapılan çalışmalar düzenli olarak her yılsonunda birim faaliyet raporunda açıklanmaktadır.

Olgunluk Düzeyi:4

Eğitim ve öğretim yönetim sistemine ilişkin uygulamalar izlenmekte ve izlem sonuçlarına göre iyileştirme yapılmaktadır.

Kanıtlar:

Kanıt B.1.6-1: Komisyon Listesi ve Üyeleri: <https://yesilyurt.ozal.edu.tr/page/7139>

Kanıt B.1.6-2: Yıllık Faaliyet Raporu (*Dosya olarak yüklenmiştir.*)

B.2. Programların Yürütülmesi (Öğrenci Merkezli Öğrenme, Öğretme ve Değerlendirme)

Yeşilyurt MYO hedeflediği nitelikli mezun yeterliliklerine ulaşmak amacıyla öğrenci merkezli ve etkinlik temelli öğretim, ölçme ve değerlendirme yöntemleri uygulamaktadır. Birim, öğrenci kabulleri, diploma, derece ve diğer yeterliliklerin tanınması ve sertifikalandırılmasına yönelik açık kriterler belirlemiş; önceden tanımlanmış ve ilan edilmiş kuralları tutarlı şekilde uygulamaktadır.

B.2.1. Öğretim yöntem ve teknikleri

Yeşilyurt Meslek Yüksekokulu'nun stratejik hedef ve göstergeleri doğrultusunda uygulanan öğretim yöntem ve teknikleri öğrenci odaklıdır. Ayrıca eğitim öğretim süreçleri yönetiminde sektör temsilcileri başta olmak üzere dış paydaş görüşlerinin de alınması amacı ile birim ve bölümlerde Danışma Kurulu Üyeleri belirlenmiştir ve üyeler düzenli olarak bir araya gelmektedir. (Kanıt B.2.1-1) Program yeterlilikleri, ders planları, ders içerikleri vb. eğitim ve öğretim ile ilgili kararlarda bölüm kurullarına katılım şeklinde öğrencilerimiz, dış paydaşlarımızdan danışma kurulu üyelerimiz ve mezun öğrencilerimiz de karar verme sürecine dâhil edilmiştir (Kanıt B.2.1-2).

Programların yapısı ve ders dağılım dengesi Malatya Turgut Özal Üniversitesi web sayfasında Ders Bilgi Paketi (Bologna) menüsünde yer almaktadır (Kanıt B.2.1-3). Tüm derslerin haftalık konular, öğretme tekniği, materyal ve değerlendirme ölçütleri gibi derse ait tüm bilgilerin yer aldığı ders izlencesi, dersin sorumlu öğretim elemanı tarafından Ders Bilgi Paketi'nde güncellenerek öğrenci bilgi sistemine yüklenmekte, her dönem başında ve belli aralıklarla öğrencilere tanıtılarak farkındalıkları sağlanmaktadır.

Derslerin çeşitliliği ile birlikte öğretim yöntemleri de değişiklik göstermektedir. Ders materyallerinin paylaşımı ile öğrencilerin fikir beyan etme-soru sorma-algılama mekanizmasını geliştiren ters-yüz eğitim, araştırma-bilgi edinme becerisini geliştirmeye yönelik ödev, araştırma ve projeler ile öğrencilerin aktif öğrenmeye katılımı sağlanmaktadır.

Ayrıca eğitim-öğretimde sürekli iyileşme ve öğrenci merkezliliği çerçevesinde öğretim elemanlarımız, öğretim yöntem ve teknikleri ile ilgili üniversitemizde düzenlenen eğitimlere katılım sağlayarak kendilerini geliştirmekte ve eğitimden edindikleri bilgileri derslerinde de kullanmaktadır (Kanıt B.2.1-4)

Öğrencilerin öğrenme tekniklerini genişletebilmek amacıyla teorik bilgilerin yanı sıra bazı derslerde uygulama teknikleri ve/veya bazı programlarda uygulama dersleri bulunmaktadır. Bu amaca yönelik Bölümlerde laboratuvar ve atölye gibi uygulama altyapıları bulunmaktadır (Kanıt B.2.1-5).

Öğrenci merkezli yaklaşımı destekleyerek birimizde oryantasyon ve uyum eğitimleri, akademik danışmanlık, teknik gezi, sempozyum, panel vb. yöntemlerle öğrencilerimiz ve öğretim elemanlarımıza yönelik çeşitli etkinlikler düzenlenmektedir (Kanıt B.2.1-6).

Olgunluk Düzeyi: 4

Öğrenci merkezli uygulamalar izlenmekte ve ilgili iç paydaşların katılımıyla iyileştirilmektedir.

Kanıtlar:

Kanıt B.2.1-1: Akademik Danışma Kurulu: <https://yesilyurt.ozal.edu.tr/page/5300>

Kanıt B.2.1-2: Akademik Danışma Kurulu Toplantı Tutanağı

(Dosya olarak yüklenmiştir.)

Kanıt B.2.1-3: Ders Bilgi Paketleri; <https://obs.ozal.edu.tr/oibs/bologna/index.aspx#>

Kanıt B.2.1-4: Hizmet İçi Eğitim Uygulamaları *(Dosya olarak yüklenmiştir.)*

Kanıt B.2.1-5: MYO Laboratuvar ve Atölye Altyapısı *(Dosya olarak yüklenmiştir.)*

Kanıt B.2.1-6: MYO Etkinlik Haberleri *(Dosya olarak yüklenmiştir.)*

B.2.2. Ölçme ve değerlendirme

Öğrencilerin başarılarının ölçülmesi ve değerlendirilmesinde Malatya Turgut Özal Üniversitesi Ön Lisans Ve Lisans Eğitim Ve Öğretim Yönetmeliği ve Sınav Uygulama Yönergesi'nde belirlenen tanımlı süreçler esas alınmaktadır. Bu yönetmelik ve yönergelerde sınavlar, notlar, ders geçme, başarı notları ve mezuniyet koşulları belirlenmiştir (Kanıt B.2.2-1 ve Kanıt B.2.2-2).

Ölçme ve değerlendirme ile ilgili süreçler akademik takvim aracılığı ile öğrencilere duyurulmaktadır (Kanıt B.2.2-3) Tüm programlarda derslerin başarı ölçme ve değerlendirmesinde; laboratuvar, derse katılım, ara sınav, final sınavı, yazılı ödev, okuma ödevi, kısa sınav, proje, sunum gibi birden çok bileşen kullanılabilir.

Yarıyıl boyunca gerçekleştirilen ölçme ve değerlendirme etkinliklerinin ve final sınavının yarıyıl sonu toplam notu içindeki ağırlıkları, ilgili öğretim elemanı tarafından belirlenmekte ve yarıyıl başarılarında ders izlencesiyle öğrencilere duyurulmaktadır (Kanıt B.2.2-4).

Öğrencilere ölçme ve değerlendirme hakkındaki bilgilendirmeler dersin sorumlusu dışında ayrıca Akademik Danışmanlar aracılığıyla da yapılmaktadır. Takvimli süreçlerde uygulamaya başlanan Akademik Danışmanlık etkinliklerinde öğrencilere, akademik danışmanları aracılığıyla sınav süreçlerine ilişkin mevzuat ve ders değerlendirme formlarının önemi gibi dersin ölçme ve değerlendirilmesini ilgilendiren konularda bilgilendirme yapılmaktadır (Kanıt B.2.2-5)

Olgunluk Düzeyi: 4

Öğrenci merkezli ölçme ve değerlendirme uygulamaları izlenmekte ve ilgili iç paydaşların katılımıyla iyileştirilmektedir.

Kanıtlar:

Kanıt B.2.2-1: Malatya Turgut Özal Üniversitesi Ön Lisans Ve Lisans Eğitim Ve Öğretim Yönetmeliği *(Dosya olarak yüklenmiştir.)*

Kanıt B.2.2-2: Sınav Uygulama Yönergesi *(Dosya olarak yüklenmiştir.)*

Kanıt B.2.2-3: Akademik Takvim *(Dosya olarak yüklenmiştir.)*

Kanıt B.2.2-4: Ders Bilgi Paketi; <https://obs.ozal.edu.tr/oibs/bologna/index.aspx#>

Kanıt B.2.2-5: Ders Danışmanlık Saati Formu *(Dosya olarak yüklenmiştir.)*

B.2.3. Öğrenci kabulü, önceki öğrenmenin tanınması ve kredilendirilmesi

Malatya Turgut Özal Üniversitesi Yeşilyurt Meslek Yüksekokulu'nda ön lisans düzeyindeki programlara öğrencilerin kabulü; Ölçme, Seçme ve Yerleştirme Merkezi (ÖSYM) tarafından her yıl uygulanan Yükseköğretim Kurumları Sınavı (YKS) ve ardından gerçekleşen öğrenci tercihleri sonucunda merkezi yerleştirme işlemi ile tamamlanmaktadır. Ön lisans programları için kontenjanlar, özellikleri ve diğer ayrıntılar YÖK Ön Lisans Atlas'ından takip edilebileceği gibi, üniversitenin internet sayfasından da ulaşılabilecek şekilde düzenlenmiştir. Kontenjanların belirlenmesi noktasında Bölüm görüşleri dikkate alınmaktadır (Kanıt B.2.3-1).

Önceki öğrenimin tanınması noktasında; öğrenci daha önce başka bir yükseköğretim kurumunda başarmış olduğu (Yatay Geçiş, Dikey Geçiş Sınavı, başka bir yükseköğretim kurumundan mezun olan) dersler için ilk kaydolduğu yarıyılın başında muafiyet talebinde bulunabilmektedir. Öğrencinin muafiyet talebinde bulunduğu derslerin hangilerinin kabul edileceğini dersi veren öğretim elemanının ve/veya bölüm/program intibak komisyonunun görüşü ile belirlenmektedir. Öğrencinin muaf sayılan derslerinin notları ve harf karşılıkları transkriptine işlenmektedir (Kanıt B.2.3-2) Bunun yanı sıra öğrencilerin bir yükseköğretim kurumu dışında edindikleri kazanımların tanınması, kredilendirilmesi ve intibakı için uyulması gereken esasları belirleyen Önlisans ve Lisans Muafiyet ve İntibak Yönergesi çerçevesinde önceki formal öğrenmelerin tanınmasına ilişkin iş ve işlemler birimlerin muafiyet ve intibak komisyonu tarafından yapılmakta ve öğrencilerin transkriptlerine işlenmektedir (Kanıt B.2.3-3, Kanıt B.2.3-4)

Yeşilyurt Meslek Yüksekokulu'nda öğrencilerin kabulünden sonra eğitimlerinin gelişimi, tanınma, mezun olduklarında anadal diplomaları ile yandal ve çift anadal programlarındaki sertifikalarının verilmesi üniversitemizin ön lisans, lisans ve lisansüstü yönetmelik ve yönergelerine göre yürütülür. Yükseköğretim Kurumlarında "Ön lisans ve Lisans Düzeyindeki Programlar Arasında Geçiş, Çift Anadal, Yandal ile Kurumlar Arası Kredi Transferi Yapılması Esaslarına İlişkin Yönetmelik"

kapsamında; Üniversite Senatosunun belirlediği yönerge ve esaslar doğrultusunda merkez yerleştirme sınavı puanıyla yatay geçiş Ek Madde-1, diğer yükseköğretim kurumlarından üniversitemizin eşdeğer programlarına kurumlar arası yatay geçiş başvuruları alınmakta ve Bölüm Yatay Geçiş Komisyonları tarafından değerlendirilmektedir. (Kanıt B.2.3-5, Kanıt B.2.3-6)

Olgunluk Düzeyi: 5

İçselleştirilmiş, sistematik, sürdürülebilir ve örnek gösterilebilir uygulamalar bulunmaktadır.

Kanıtlar:

Kanıt B.2.3-1: Kontenjan Bildirim Yazısı *(Dosya olarak yüklenmiştir.)*

Kanıt B.2.3-2: Bölüm Muafiyet ve İntibak Komisyonu *(Dosya olarak yüklenmiştir.)*

Kanıt B.2.3-3: Muafiyet ve İntibak Komisyon Tutanağı *(Dosya olarak yüklenmiştir.)*

Kanıt B.2.3-4: Önlisans ve Lisans Muafiyet ve İntibak Yönergesi *(Dosya olarak yüklenmiştir.)*

Kanıt B.2.3-5: Yatay Geçiş Komisyonu *(Dosya olarak yüklenmiştir.)*

Kanıt B.2.3-6: Yatay Geçiş Komisyonu Toplantı Tutanağı *(Dosya olarak yüklenmiştir.)*

B.2.4. Yeterliliklerin sertifikalandırılması ve diploma

MYO Bölümlerinin ders planlarında yer alan 120 AKTS kredilik dersi başarı ile tamamlayan öğrenciler mezun edilir. Mezuniyet aşaması akademik danışmanın onayı, ilgili idari birimlerin muvafakati ile işletilir ve Yüksekokul Yönetim Kurulu Kararı ile mezuniyet onayı verilir (Kanıt B.2.4-1, Kanıt B.2.4-2).

Olgunluk Düzeyi: 5

İçselleştirilmiş, sistematik, sürdürülebilir ve örnek gösterilebilir uygulamalar bulunmaktadır.

Kanıtlar:

Kanıt B.2.4-1: Malatya Turgut Özal Üniversitesi Diploma, Diploma Eki Ve Diğer Mezuniyet Belgeleri Yönergesi *(Dosya olarak yüklenmiştir.)*

Kanıt B.2.4-2: Mezuniyet Yönetim Kurulu Kararı *(Dosya olarak yüklenmiştir.)*

B.3. Öğrenme Kaynakları ve Akademik Destek Hizmetleri

Meslek Yüksekokulumuz, nitelikli mezun yeterliliklerine ulaşmak ve eğitim- öğretim faaliyetlerini yürütmek için uygun altyapıya, kaynaklara ve ortamlara sahip olup, öğrenme olanaklarımız tüm öğrenciler için yeterli ve erişilebilir düzeydedir. Öğrencilerin akademik gelişimi ve kariyer planlamasına yönelik destek hizmetleri sağlanmaktadır.

B.3.1. Öğrenme ortam ve kaynakları

Meslek yüksekokulumuzda öğrenme kaynaklarının geliştirilmesine ve kullanımına yönelik izleme ve iyileştirilmeler yapılmaktadır. Birim, eğitim-öğretiminin etkinliğini artırabilecek öğrenme ortamlarını yeterli ve uygun donanıma sahip olacak şekilde temin etmektedir. Dersler ders içerikleri, sunum, ders notu ile desteklenmektedir. Ayrıca her eğitim-öğretim yılı güz ve bahar yarıyılı başında Üniversitemiz Kalite Koordinatörlüğü tarafından hazırlanan formlarda bulunan ve Ders Bilgi Paketlerine uygun olarak hazırlanmış ders izlenceleri ve ders materyalleri, öğrenci bilgi sisteminde paylaşılır (Kanıt B.3.1-1).

Ayrıca yapılan sınavlardaki formlar kalite koordinatörlüğünün hazırlamış olduğu sınav soru cevap formuna uygun hazırlanmakta olup soruların dersin öğrenme çıktılarındaki etkisi sınav kağıdında belirtilmektedir (Kanıt B.3.1-2). İstenilen formatta hazırlanan vize ve final sınavları için soru cevap formları ve ders değerlendirme anketleri ders dosyası formuna işlenir. OBS sistemi üzerinde yer alan hem mesaj hem de duyuru sistemi sayesinde ve ayrıca sürekli aktif tutulan mesaj grupları aracılığıyla öğretim elemanları ve öğrenciler kolayca iletişim kurabilmektedir.

Meslek Yüksekokulumuzda, öğrencilerin kullanabileceği kütüphane imkânları da bulunmaktadır (Kanıt B.3.1-3). Bölümlerde uygulamalı eğitimlerle meslek elemanları yetiştirilmekte olup bünyesinde 3 adet Bilgisayar Laboratuvarı, Elektronik ve Otomasyon Laboratuvarları (Arıza analizi, mikroişlemci ve ölçme laboratuvarı), otomotiv atölyesi, tekstil atölyesi, moda tasarım atölyesi, cam seramik ve hat atölyesi ile sosyal alanlar bulunmaktadır (Kanıt B.3.1-4). Engelli öğrencilere yönelik çalışmalar Engelsiz Üniversite Koordinatörlüğü Yönergesine uygun olarak yürütülmektedir (Kanıt B.3.1-5, Kanıt B.3.1-6).

Olgunluk Düzeyi: 4

Öğrenme kaynaklarının geliştirilmesine ve kullanımına yönelik izleme ve iyileştirilme yapılmaktadır.

Kanıtlar:

Kanıt B.3.1-1: Ders Bilgi Paketleri *(Dosya olarak yüklenmiştir.)*

Kanıt B.3.1-2: Ders Değerlendirme Formları *(Dosya olarak yüklenmiştir.)*

Kanıt B.3.1-3: MYO Kütüphane Altyapısı *(Dosya olarak yüklenmiştir.)*

Kanıt B.3.1-4: MYO Laboratuvar ve Atölye Altyapısı *(Dosya olarak yüklenmiştir.)*

Kanıt B.3.1-5: Engelsiz Üniversite Koordinatörlüğü Yönergesi
(Dosya olarak yüklenmiştir.)

Kanıt B.3.1-6: Engelliler için Uygulama Örnekleri *(Dosya olarak yüklenmiştir.)*

B.3.2. Akademik destek hizmetleri

Meslek Yüksekokulumuzda her öğrenciye bir akademik danışman atanmaktadır. Akademik danışman öğrenciye seçeceği derslerde yol göstermekte ve kariyer hedefleri konusunda bilgilendirme yapmaktadır. Derslerinde sorun yaşayan öğrencileri gerektiğinde ilgili birimlere yönlendirmektedir. Uygulanan danışmanlık sisteminin amacı; öğrencilerin akademik ve sosyal yaşama uyum sağlamasına yardımcı olmak, programların tanıtımı ve ders seçimi gibi akademik konularda destek olmak, birim ve kaynaklar hakkında bilgilendirmek ve gerektiğinde öğrencileri ilgili birimlere yönlendirmektir. Dönem başlangıcında oryantasyon eğitimleri ile öğrencilere bilgiler sunulmakta, akademik danışmanlar aracılığıyla bu bilgilendirmeler tekrarlanmaktadır (Kanıt B.3.2-1). Her akademik dönem başında öğrenciler ders seçimi konusunda görüş almak ve bu konuda yaşadığı muhtelif problemlere çözüm bulmak amacıyla danışmanlarıyla bir araya gelmektedir. Dönem boyunca da akademik konularda sıkıntı yaşayan öğrencilere danışman desteği sağlanmaktadır.

Akademik danışmanların haftalık bir zaman dilimi belirlemesi ve bunu öğrencilerine duyurması gerekmektedir. Ders ve danışmanlık saatleri tablosu öğretim elemanları tarafından hazırlanarak odalarının kapısına asılmaktadır (Kanıt B.3.2-2). Öğretim elemanları danışmanlık yaptıkları öğrencilerin akademik durumunu öğrenci bilgi sistemi üzerinden takip edebilmektedir. Danışmanlar öğrencilerin müfredat bilgilerine ve mevcut dönemde aldığı derslerdeki devam durumlarına ve notlarına erişebilmektedirler.

Olgunluk Düzeyi: 3

Birimde öğrencilerin akademik gelişimi ve kariyer planlamasına ilişkin uygulamalar izlenmekte ve öğrencilerin katılımıyla iyileştirilmektedir.

Kanıtlar:

Kanıt B.3.2-1: Ders Danışmanlık Saati Formu (*Dosya olarak yüklenmiştir.*)

Kanıt B.3.2-2: Ders Danışmanlık Saati Duyurusu (*Dosya olarak yüklenmiştir.*)

B.3.3. Tesis ve altyapılar

Bölüm/Program öğrencilerinin ders dışı vakitlerini değerlendirebilmesi, sportif ve sanatsal yönden aktiviteler yapabilmesi, sosyal ve kültürel etkinlikler içerisinde yer alarak kendilerini geliştirebilmeleri manasında Meslek Yüksekokulumuzun kütüphane, kafeterya, stand organizasyonları gibi olanaklarına ek olarak üniversitemiz Sağlık Kültür ve Daire Başkanlığı ile Kariyer Geliştirme Uygulama ve Araştırma Merkezi tarafından yürütülen ilgili tüm faaliyetlerden öğrencilerimiz yararlanmaktadır.

Bu hususta; Sağlık Kültür ve Daire Başkanlığı koordinesinde Öğrenci Topluluklarının gerçekleştirdiği etkinlikler, spor müsabakaları, teknik geziler, yarışmalar, stantlar, workshop çalışmaları, doğa gezileri, ağaç dikme vb. gibi aktiviteler, öğrencilerimiz için farklı deneyimler sunmaktadır (Kanıt B.3.3-1).

Olgunluk Düzeyi: 3

Birimin genelinde tesis ve altyapı erişilebilirdir ve bunlardan fırsat eşitliğine dayalı olarak yararlanılmaktadır.

Kanıtlar:

Kanıt B.3.3-1: Üniversitemizin Tesis ve Altyapılarına İlişkin Örnekler
(Dosya olarak yüklenmiştir.)

B.3.4. Dezavantajlı gruplar

Engelli öğrencilerin ihtiyaç duydukları fiziksel, akademik ve sosyal destekler konusunda destek hizmetleri geliştirmek için Engelsiz Üniversite Koordinatörlüğü tarafından Meslek Yüksekokulu Müdürlüğüne özel gereksinim durumuna dair bildirimler yapılmaktadır.

Akademik birimlerde engelli öğrencilerin taleplerinin gerçekleşme durumu Müdürlüğümüzce takip edilmektedir. Düzenlenen toplantılarda alınan görüş ve istekler Bölüm Başkanları tarafından Engelsiz Üniversite Koordinatörlüğü ile paylaşılmaktadır. Engelli öğrencilerin eğitim olanaklarını iyileştirmek için Engelsiz Üniversite Koordinatörlüğü ile iş birliği yapılmaktadır (Kanıt B.3.4-1).

Olgunluk Düzeyi: 3

Birimin genelinde engelli öğrenciler başta olmak üzere dezavantajlı grup kapsamındaki bireylerin istek ve ihtiyaçlarını karşılamaya yönelik faaliyetler yürütülmekte ve etkinliği izlenmektedir.

Kanıtlar:

Kanıt B.3.4-1: Engelsiz Üniversite Koordinatörlüğü Yönergesi
(Dosya olarak yüklenmiştir.)

B.3.5. Sosyal, kültürel, sportif faaliyetler

Sağlık Kültür ve Daire Başkanlığı koordinesinde Öğrenci Topluluklarının gerçekleştirdiği etkinlikler, spor müsabakaları, teknik geziler, yarışmalar, stantlar, workshop çalışmaları, doğa gezileri, ağaç dikme vb gibi daha birçok süreç, öğrencilerimiz için farklı deneyimler sunmaktadır. (Kanıt B.3.5-1).

Olgunluk Düzeyi: 3

Sosyal, kültürel ve sportif faaliyet mekanizmaları izlenmekte, ihtiyaçlar/talepler doğrultusunda faaliyetler çeşitlendirilmekte ve iyileştirilmektedir.

Kanıtlar:

Kanıt B.3.5-1: Etkinliklere ilişkin Haber Metinleri *(Dosya olarak yüklenmiştir.)*

B.4. Öğretim Kadrosu

Yeşilyurt Meslek Yüksekokulu öğretim elemanlarının işe alınması, atanması, yükseltilmesi ve ders görevlendirmesi ile ilgili tüm süreçlerde adil ve açık bir süreç sergilemektedir. Öğretim elemanlarının eğitim ve öğretim yetkinliklerini sürekli iyileştirmek için olanaklar da sunulmaktadır.

B.4.1. Atama, Yükseltme ve Görevlendirme Kriterleri

Yeşilyurt Meslek Yüksekokulunda öğretim görevlileri ve öğretim üyelerinin atama ve yükseltme işlemleri "2547 sayılı Yükseköğretim Kanunu", "2914 sayılı Yükseköğretim Personel Kanunu", "Malatya Turgut Özal Üniversitesi Öğretim Üyeliğine Yükseltme ve Atanma Ölçütleri Yönergesi" ile "Öğretim Üyesi Dışındaki Öğretim Elemanı Kadrolarına Yapılacak Atamalarda Uygulanacak Merkezi Sınav ile Giriş Sınavlarına İlişkin Usul ve Esaslar Hakkında Yönetmelik" kapsamında ve yapılacak işlemleri ve süreci tanımlayan, Personel Daire Başkanlığı web sayfasında yayınlanan iş akış şemaları doğrultusunda, takvimli süreçlerle adil ve açık şekilde yürütülmektedir. İş akış şemaları içerisinde öğretim elemanlarının atanması, yükseltilmesi ve görevlendirilmesi ile ilişkili detay süreçler tanımlanmıştır (Kanıt B.4.1-1).

Yeşilyurt Meslek Yüksekokulu tarafından ihtiyaç duyulan kadro talepleri bölümler tarafından gönderilen yazılar (Kanıt B.4.1-2) aracılığıyla doğrultusunda toplanmakta ve buna yönelik planlamalar yapılmaktadır. Meslek Yüksekokulu görevlendirme işlemleri için bölümlerden ders görevlendirmeleri talep edilmekte (Kanıt B.4.1-3) ve bölüm kurullarınca öğretim elemanlarının çalışma/akademik uzmanlık alanları ile öğretim elemanları arasında yasal yükümlülük çerçevesinde ders yükü ve ders dağılımı dikkate alınarak alınan bölüm kurul kararları (Kanıt B.4.1-4) doğrultusunda görevlendirmeler yapılmaktadır.

Olgunluk Düzeyi: 4

Birimin tüm alanlar için tanımlı ve paydaşlarca bilinen atama, yükseltme ve görevlendirme kriterleri uygulanmakta ve karar süreçlerinde (eğitim-öğretim kadrosunun işe alınması, atanması, yükseltilmesi ve ders görevlendirmeleri vb.) kullanılmaktadır.

Kanıtlar:

Kanıt B.4.1-1: Personel İş Akış Şemaları; <https://personel.ozal.edu.tr/page/8107>

Kanıt B.4.1-2: Kadro Talep Yazısı Örneği *(Dosya olarak yüklenmiştir.)*

Kanıt B.4.1-3: Ders Dağılımı Toplantısı Davet Yazısı *(Dosya olarak yüklenmiştir.)*

Kanıt B.4.1-4: Ders Dağılımı Toplantısı Tutanağı *(Dosya olarak yüklenmiştir.)*

B.4.2. Öğretim yetkinlikleri ve gelişimi

Her yılın başında Kalite Koordinatörlüğü tarafından planlanan öğretim elemanlarına yönelik sistematik olarak düzenlenen hizmet içi eğitim programına katılım teşvik edilmektedir (Kanıt B.4.2-1).

Olgunluk Düzeyi: 4

Birimin genelinde öğretim elemanlarının öğretim yetkinliğini geliştirmek üzere uygulamalar vardır.

Kanıtlar:

Kanıt B.4.2-4: Hizmet İçi Eğitim Programı Bilgileri *(Dosya olarak yüklenmiştir.)*

B.4.3. Eğitim Faaliyetlerine Yönelik Teşvik ve Ödüllendirme

Öğretim elemanlarının bilim alanlarındaki çeşitliliği gözeterek akademik performanslarını artırmaya yönelik teşvikleri desteklemek amacıyla Ödül Yönergesi hazırlanmıştır. (Kanıt B.4.3-1, Kanıt B.4.3-2) Ulusal düzeyde yürütülen akademik teşvik sistemine ilave olarak akademik makale yayınlama, proje geliştirme gibi faaliyetler somut kriterlere göre izlenmekte ve personel çeşitli şekillerde ödüllendirilmektedir.

Olgunluk Düzeyi: 4

Teşvik ve ödüllendirme uygulamaları birim geneline yayılmıştır.

Kanıtlar:

Kanıt B.4.3-1: Ödül Yönergesi *(Dosya olarak yüklenmiştir.)*

Kanıt B.4.3-2: Akademik Personel Ödül ve Teşvike Yönelik Haberler *(Dosya olarak yüklenmiştir.)*

C. ARAŞTIRMA VE GELİŞTİRME

C.1. Araştırma Süreçlerinin Yönetimi ve Araştırma Kaynakları

Birim, araştırma faaliyetlerini stratejik planı çerçevesinde belirlenen akademik öncelikleri ile yerel, bölgesel ve ulusal kalkınma hedefleriyle uyumlu, değer üretebilen ve toplumsal faydaya dönüştürülebilen biçimde yönetmelidir. Bu faaliyetler için uygun fiziki altyapı ve mali kaynaklar oluşturmalı ve bunların etkin şekilde kullanımını sağlamalıdır.

C.1.1. Araştırma süreçlerinin yönetimi

Birimdeki araştırma ve geliştirme faaliyetleri, üniversitenin stratejik planı ve birim hedefleri doğrultusunda yürütülmekte olup, bu çalışmalar kalite güvence sisteminin bir parçası olarak düzenli biçimde izlenmektedir (Kanıt C.1.1-1, Kanıt C.1.1-2, Kanıt C.1.1-3). Araştırma süreçleri, birim kalite temsilcisi ve ilgili komisyonlar aracılığıyla koordine edilmekte; bu yapı, akademik personelin Ar-Ge ve proje üretme süreçlerine aktif katılımını teşvik etmektedir (Kanıt C.1.1-4, Kanıt C.1.1-5).

Araştırma faaliyetleri MYO bünyesinde bulunan laboratuvarlar, uygulama atölyeleri ve iş birliği yapılan kurum laboratuvarlarında yürütülmekte; altyapı kullanımı ve kaynak planlaması birim faaliyet raporlarıyla düzenli olarak takip edilmektedir (Kanıt C.1.1-6, Kanıt C.1.1-7, Kanıt C.1.1-8). Akademik personel, araştırma ve proje faaliyetlerinde yer almaya teşvik edilmekte; başarılı çalışmalar "Ödül Yönergesi" kapsamında takdir edilerek kurumsal motivasyon güçlendirilmektedir (Kanıt C.1.1-9, Kanıt C.1.1-10)

Birim, araştırma kapasitesini artırmak amacıyla dış paydaşlarla aktif iş birlikleri yürütmekte ve bu doğrultuda sektörel protokoller, eğitim programları ve ortak etkinlikler gerçekleştirmektedir (Kanıt C.1.1-11, Kanıt C.1.1-12, Kanıt C.1.1-13). Bu faaliyetler hem öğretim elemanlarının hem öğrencilerin araştırma kültürüne katılımını artırmakta hem de bölgesel kalkınma hedeflerine katkı sağlamaktadır.

Araştırma süreçlerinin etkin yönetimi için görev ve sorumluluk dağılımları net biçimde tanımlanmış olup, akademik ve idari koordinasyon organizasyon şemaları üzerinden sağlanmaktadır (Kanıt C.1.1-14, Kanıt C.1.1-15). Ayrıca hizmet içi eğitim planları aracılığıyla akademik personelin proje yazma, veri toplama ve raporlama becerileri düzenli biçimde geliştirilmektedir (Kanıt C.1.1-16: Kanıt C.1.1-17).

Olgunluk Düzeyi: 2

Araştırma faaliyetleri stratejik plan ve kalite süreçleriyle uyumlu şekilde yürütülmekte, dış paydaş iş birlikleri ve ödül mekanizmalarıyla desteklenmektedir.

Kanıtlar:

Kanıt C.1.1-1: Birim İyileştirme takip formu (PUKÖ) *(Dosya olarak yüklenmiştir.)*

Kanıt C.1.1-2: Birim Kalite Temsilcisi Üstyazısı *(Dosya olarak yüklenmiştir.)*

Kanıt C.1.1-3: Kalite Çalışma Grubu_Üstyazısı *(Dosya olarak yüklenmiştir.)*

Kanıt C.1.1-4: Akademik Birim Kalite Komisyonu ve Akademik Birim Danışma Kurul Toplantıları (Akademik Birim Danışma Kurulu) *(Dosya olarak yüklenmiştir.)*

Kanıt C.1.1-5: Akademik Birim Kalite Komisyonu ve Akademik Birim Danışma Kurulu Toplantıları (Birim İyileştirme Takip Formu) *(Dosya olarak yüklenmiştir.)*

Kanıt C.1.1-6: Yeşilyurt MYO 2022 birim faaliyet raporu *(Dosya olarak yüklenmiştir.)*

Kanıt C.1.1-7: Yeşilyurt MYO 2023 birim faaliyet raporu *(Dosya olarak yüklenmiştir.)*

Kanıt C.1.1-8: Yeşilyurt MYO 2024 birim faaliyet raporu *(Dosya olarak yüklenmiştir.)*

Kanıt C.1.1-9: Ödül Yönergesi *(Dosya olarak yüklenmiştir.)*

Kanıt C.1.1-10: Teşekkür Üstyazısı *(Dosya olarak yüklenmiştir.)*

Kanıt C.1.1-11: MASKİ Akademi Protokolü *(Dosya olarak yüklenmiştir.)*

Kanıt C.1.1-12: Mercedes İşbirliği Protokolü *(Dosya olarak yüklenmiştir.)*

Kanıt C.1.1-13: TCDD İşbirliği Protokolü *(Dosya olarak yüklenmiştir.)*

Kanıt C.1.1-14: MYO organizasyon şeması *(Dosya olarak yüklenmiştir.)*

Kanıt C.1.1-15: Myo Md Yrd Gorev Dagilimi *(Dosya olarak yüklenmiştir.)*

Kanıt C.1.1-16: Hizmet İçi Eğitim Planı (2024 Nisan Ayı) *(Dosya olarak yüklenmiştir.)*

Kanıt C.1.1-17: Hizmet İçi Eğitim Planı (2024 Haziran Ayı) *(Dosya olarak yüklenmiştir.)*

C.1.2. İç ve dış kaynaklar

Yeşilyurt Meslek Yüksekokulu'nda araştırma ve geliştirme faaliyetlerinde kullanılan kaynaklar, üniversite bütçesi, döner sermaye olanakları ve dış paydaş iş birlikleri aracılığıyla sağlanmaktadır. Birim, araştırma faaliyetlerinin sürdürülebilirliğini temin etmek amacıyla kendi iç kaynaklarını planlı biçimde yönetmekte; laboratuvar, atölye ve eğitim altyapısının etkin kullanımını sağlamaktadır (Kanıt C.1.2-1, Kanıt C.1.2-2).

Dış kaynaklar, kamu kurumları, sanayi kuruluşları ve paydaş işletmelerle yapılan protokoller yoluyla elde edilmekte; bu iş birlikleri sayesinde öğrenciler ve öğretim elemanları ortak uygulama projelerinde görev almaktadır (Kanıt C.1.2-3, Kanıt C.1.2-4, Kanıt C.1.2-5). Ayrıca, birim öğretim elemanlarının üniversitenin Bilimsel Araştırma Projeleri (BAP) birimi üzerinden desteklenen projelere başvurması teşvik edilmekte; proje önerileri Kalite Komisyonu tarafından izlenmektedir (Kanıt C.1.2-6)

Kaynakların etkin kullanımı, yıllık birim faaliyet raporları ve kalite izleme formları aracılığıyla düzenli olarak değerlendirilmekte; gerekli durumlarda iyileştirme önerileri üst yönetime (Kanıt C.1.2-7, Kanıt C.1.2-8, Kanıt C.1.2-9). Bu bütüncül yaklaşım, Yeşilyurt MYO'nun araştırma süreçlerinde hem kurumsal kaynaklarını hem de dış paydaş katkılarını dengeli biçimde kullanabilmesini sağlamaktadır.

Olgunluk Düzeyi: 3

Birim, iç ve dış kaynaklarını planlı biçimde yönetmekte, paydaş iş birlikleriyle araştırma faaliyetlerini desteklemektedir.

Kanıtlar:

Kanıt C.1.2-1: Malatya Turgut Özal Üniversitesi Döner Sermaye İşletmesi Yönetmeliği *(Dosya olarak yüklenmiştir.)*

Kanıt C.1.2-2: Yeşilyurt MYO 2024 birim faaliyet raporu *(Dosya olarak yüklenmiştir.)*

Kanıt C.1.2-3: MASKİ Akademi Protokolü *(Dosya olarak yüklenmiştir.)*

Kanıt C.1.2-4: Mercedes İşbirliği Protokolü *(Dosya olarak yüklenmiştir.)*

Kanıt C.1.2-5: TCDD İşbirliği Protokolü *(Dosya olarak yüklenmiştir.)*

Kanıt C.1.2-6: Malatya Turgut Özal Üniversitesi Bilimsel Araştırma Projeleri Koordinasyon Birimi Yönergesi *(Dosya olarak yüklenmiştir.)*

Kanıt C.1.2-7: Yeşilyurt MYO 2022 birim faaliyet raporu *(Dosya olarak yüklenmiştir.)*

Kanıt C.1.2-8: Yeşilyurt MYO 2023 birim faaliyet raporu *(Dosya olarak yüklenmiştir.)*

Kanıt C.1.2-9: Yeşilyurt MYO 2024 birim faaliyet raporu *(Dosya olarak yüklenmiştir.)*

C.2. Araştırma Yetkinliği, İş birlikleri ve Destekler

Birim, öğretim elemanları ve araştırmacıların bilimsel araştırma ve sanat yetkinliğini sürdürmek ve iyileştirmek için olanaklar (eğitim, iş birlikleri, destekler vb.) sunmalıdır.

C.2.1. Araştırma yetkinlikleri ve gelişimi

Birimimizde, öğretim elemanlarının araştırma yetkinliklerinin geliştirilmesine yönelik faaliyetler düzenli olarak izlenmekte ve elde edilen veriler ışığında değerlendirmeler yapılmaktadır (Kanıt C.2.1-1, Kanıt C.2.1-2). Bu kapsamda, kalite süreçleri doğrultusunda stratejik önlemler alınmakta ve akademik gelişimi destekleyici adımlar planlanmaktadır (Kanıt C.2.1-3, Kanıt C.2.1-4). Yeşilyurt Meslek Yüksekokulu, 9 öğretim üyesi ve 17 öğretim görevlisinden oluşan akademik kadrosuyla, araştırma faaliyetlerinin kalitesini ve etkinliğini artırmaya yönelik çalışmalarını düzenli bir biçimde sürdürmektedir (Kanıt C.2.1-5). Bu sistematik izleme süreci hem bireysel akademik gelişimi desteklemekte hem de kurumun araştırma kültürünü güçlendirmektedir.

Birimde, öğretim elemanlarının araştırma yetkinliğinin geliştirilmesine yönelik uygulamalar düzenli olarak izlenmekte ve sonuçlar öğretim elemanları ile birlikte değerlendirilerek gerekli önlemler alınmaktadır (Kanıt C.2.1-6). Bu doğrultuda, Malatya Turgut Özal Üniversitesi üst yönetimi, akademik personelin Web of Science, Scopus, Google Scholar ve ORCID gibi uluslararası araştırmacı profillerini oluşturmasını, güncel tutmasını ve geliştirmesini teşvik etmektedir (Kanıt C.2.1-7, Kanıt C.2.1-8). Ayrıca birim, öğretim elemanlarının araştırma faaliyetlerine aktif katılımını artırmak amacıyla düzenlenen akademik toplantılar, seminerler ve eğitim programlarına erişimi desteklemektedir (Kanıt C.2.1-3, Kanıt C.2.1-4, (Kanıt C.2.1-9, Kanıt C.2.1-10).

Yeşilyurt Meslek Yüksekokulu'nda, Akademik Teşvik Yönetmeliği uyarınca her takvim yılı başında öğretim elemanlarının bir önceki akademik yıla ait araştırma ve geliştirme faaliyetleri titizlikle değerlendirilmektedir (Kanıt C.2.1-7, Kanıt C.2.1-8). Birim, bilimsel araştırma ve yayın faaliyetlerini nitelik ve nicelik açısından geliştirmek amacıyla akademik insan kaynağının performansını belirlenmiş stratejik hedefler ve göstergeler doğrultusunda değerlendirmekte ve sonuçları raporlamaktadır. Öğretim elemanlarının araştırma-geliştirme performansını kapsayan bu stratejik hedef ve göstergeler, Birim Stratejik Hedef ve Gösterge İzleme Komisyonu tarafından izlenmekte; elde edilen izleme sonuçları düzenli olarak raporlanarak kamuoyu ile paylaşılmaktadır (Kanıt C.2.1-11, Kanıt C.2.1-12).

Olgunluk Düzeyi: 3

Araştırma yetkinliklerinin izlenmesi sistematik biçimde yürütülmekte, akademik performans değerlendirmeleri ve teşvik mekanizmalarıyla sürekli gelişim desteklenmektedir.

Kanıtlar:

Kanıt C.2.1-1: Birim İyileştirme takip formu (PUKÖ) *(Dosya olarak yüklenmiştir.)*

Kanıt C.2.1-2: Kalite Çalışma Grubu Üstyazısı *(Dosya olarak yüklenmiştir.)*

Kanıt C.2.1-3: Akademik Birim Kalite Komisyonu ve Akademik Birim Danışma Kurul Toplantıları (Akademik Birim Danışma Kurulu) *(Dosya olarak yüklenmiştir.)*

Kanıt C.2.1-4: Akademik Birim Kalite Komisyonu ve Akademik Birim Danışma Kurulu Toplantıları (Birim İyileştirme Takip Formu) *(Dosya olarak yüklenmiştir.)*

Kanıt C.2.1-5: Yeşilyurt MYO 2024 birim faaliyet raporu *(Dosya olarak yüklenmiştir.)*

Kanıt C.2.1-6: Yayın Performans Bilgileri *(Dosya olarak yüklenmiştir.)*

Kanıt C.2.1-7: Akademik Teşvik Ödeneği Yönetmeliği *(Dosya olarak yüklenmiştir.)*

Kanıt C.2.1-8: Ödül Yönergesi *(Dosya olarak yüklenmiştir.)*

Kanıt C.2.1-9: Hizmet İçi Eğitim Planı (2024 Nisan Ayı) *(Dosya olarak yüklenmiştir.)*

Kanıt C.2.1-10: Hizmet İçi Eğitim Planı (2024 Haziran Ayı) *(Dosya olarak yüklenmiştir.)*

Kanıt C.2.1-11: Yeşilyurt MYO 2023 birim faaliyet raporu *(Dosya olarak yüklenmiştir.)*

Kanıt C.2.1-12: Yeşilyurt MYO 2024 birim faaliyet raporu *(Dosya olarak yüklenmiştir.)*

C.2.2. Ulusal ve uluslararası ortak programlar ve ortak araştırma birimleri

Yeşilyurt Meslek Yüksekokulu, ulusal ve uluslararası düzeyde kurumlar arası iş birliklerine büyük önem vermekte olup, akademik ve sektörel ortaklıklar aracılığıyla araştırma faaliyetlerinin niteliğini artırmayı hedeflemektedir. Bu kapsamda, üniversitenin stratejik planı doğrultusunda yürütülen dış paydaş iş birlikleri; sanayi kuruluşları, kamu kurumları ve uluslararası paydaşlarla yapılan protokollerle desteklenmektedir (Kanıt C.2.2-1, Kanıt C.2.2-2, Kanıt C.2.2-3, Kanıt C.2.2-4). Söz konusu protokoller aracılığıyla öğretim elemanları, öğrenciler ve paydaş kurum temsilcileri ortak proje, staj ve uygulama çalışmaları yürütmekte; bu iş birlikleri hem araştırma kültürünün gelişmesine hem de yerel ve bölgesel kalkınma hedeflerine katkı sağlamaktadır (Kanıt C.2.2-5, Kanıt C.2.2-6).

Ayrıca, Yeşilyurt MYO öğretim elemanlarının Erasmus+ ve benzeri uluslararası akademik değişim programlarına katılımı desteklenmekte ve bu programlar kapsamında edinilen deneyimler birim içinde paylaşılmaktadır (Kanıt C.2.2-4). Birim, farklı disiplinlerle ortak araştırma yürütmeyi teşvik eden etkinlik ve toplantılara düzenli olarak katılım sağlamakta; böylece hem ulusal hem de uluslararası düzeyde akademik görünürlüğünü artırmaktadır (Kanıt C.2.2-7, Kanıt C.2.2-8). Bu bütünlük yaklaşım, Yeşilyurt Meslek Yüksekokulu'nun araştırma ve geliştirme faaliyetlerinde iş birliğine dayalı sürdürülebilir bir ekosistem oluşturmaya olanak sağlamaktadır.

Olgunluk Düzeyi: 2

Birim, ulusal ve uluslararası paydaşlarla iş birliklerini etkin biçimde sürdürmekte; ortak projeler, değişim programları ve protokollerle araştırma faaliyetlerini güçlendirmektedir.

Kanıtlar:

Kanıt C.2.2-1: MASKİ Akademi Protokolü *(Dosya olarak yüklenmiştir.)*

Kanıt C.2.2-2: Mercedes İşbirliği Protokolü *(Dosya olarak yüklenmiştir.)*

Kanıt C.2.2-3: TCDD İşbirliği Protokolü *(Dosya olarak yüklenmiştir.)*

Kanıt C.2.2-4: Malatya Turgut Özal Üniversitesi Erasmus+ Koordinatörlüğü Uygulama Yönergesi *(Dosya olarak yüklenmiştir.)*

Kanıt C.2.2-5: Yeşilyurt MYO 2023 birim faaliyet raporu *(Dosya olarak yüklenmiştir.)*

Kanıt C.2.2-6: Yeşilyurt MYO 2024 birim faaliyet raporu *(Dosya olarak yüklenmiştir.)*

Kanıt C.2.2-7: Hizmet İçi Eğitim Planı (2024 Nisan Ayı) *(Dosya olarak yüklenmiştir.)*

Kanıt C.2.2-8: Hizmet İçi Eğitim Planı (2024 Haziran Ayı) *(Dosya olarak yüklenmiştir.)*

C.3. Arařtırma Performansı

C.3.1 Arařtırma performansının izlenmesi ve deęerlendirilmesi

Yeřilyurt Meslek Yüksekokulu'nda arařtırma performansı, kalite güvence sistemi kapsamında oluřturulan mekanizmalar aracılıęıyla düzenli olarak izlenmekte ve deęerlendirilmektedir. Birimde yürütölen arařtırma faaliyetleri, stratejik plan doęrultusunda belirlenen göstergeler üzerinden takip edilmekte; veriler, PUKÖ döngüsü kapsamında analiz edilmektedir (Kanıt C.3.1-1, Kanıt C.3.1-2, Kanıt C.3.1-3). Arařtırma çıktıları, her eęitim-öęretim yılı sonunda hazırlanan birim faaliyet raporlarında yer almakta, bu raporlar aracılıęıyla performans düzeyleri üst yönetime sunulmaktadır (Kanıt C.3.1-4, Kanıt C.3.1-5). Akademik personelin arařtırma üretkenlięi; yayın sayısı, proje katılımı, danışmanlık ve etkinlik katkısı gibi göstergeler üzerinden ölçölmekte, bu göstergeler kalite komisyonu tarafından izlenerek gerektięinde iyileřtirme önerileri geliřtirilmektedir (Kanıt C.3.1-6).

Ayrıca, arařtırma performansının sürdürülebilirlięi ve kurumsal etkililięi artırmak amacıyla birim, Akademik Teřvik Yönetmelięi kapsamında öęretim elemanlarının yıllık deęerlendirmelerini yürötmektedir (Kanıt C.3.1-7). Bu deęerlendirmeler sonucunda elde edilen veriler hem bireysel performansın hem de kurumsal arařtırma kapasitesinin geliřtirilmesine yönelik stratejik kararların alınmasında kullanılmaktadır. Birim, performans verilerinin paylaşımında řeffaflık ilkesine önem vermekte; izleme sonuçlarını kalite kurulu toplantılarında deęerlendirerek bir sonraki planlama dönemine aktarmaktadır (Kanıt C.3.1-4, Kanıt C.3.1-5). Böylece, arařtırma süreçleri yalnızca çıktı bazlı deęil, aynı zamanda sürekli gelişim anlayışıyla yönetilmektedir.

Olgunluk Düzeyi: 3

Arařtırma performansı düzenli olarak ölçölmekte ve deęerlendirilmektedir. Bulgular kalite süreçleriyle bütünleřtirilmekte, elde edilen veriler bireysel ve kurumsal iyileřtirme politikalarının geliřtirilmesinde etkin biçimde kullanılmaktadır.

Kanıtlar:

Kanıt C.3.1-1: Birim İyileřtirme takip formu (PUKÖ) *(Dosya olarak yüklenmiřtir.)*

Kanıt C.3.1-2: Kalite Çalışma Grubu Üstyazısı *(Dosya olarak yüklenmiřtir.)*

Kanıt C.3.1-3: Akademik Birim Kalite Komisyonu ve Akademik Birim Danışma Kurul Toplantıları (Akademik Birim Danışma Kurulu) *(Dosya olarak yüklenmiřtir.)*

Kanıt C.3.1-4: Yeřilyurt MYO 2023 birim faaliyet raporu *(Dosya olarak yüklenmiřtir.)*

Kanıt C.3.1-5: Yeřilyurt MYO 2024 birim faaliyet raporu *(Dosya olarak yüklenmiřtir.)*

Kanıt C.3.1-6: Akademik Birim Kalite Komisyonu ve Akademik Birim Danışma Kurulu Toplantıları (Birim İyileřtirme Takip Formu) *(Dosya olarak yüklenmiřtir.)*

Kanıt C.3.1-7: Akademik Teřvik Ödeneęi Yönetmelięi *(Dosya olarak yüklenmiřtir.)*

C.3.2. Öğretim elemanı/araştırmacı performansının değerlendirilmesi

Yeşilyurt Meslek Yüksekokulu'nda öğretim elemanlarının akademik performansı, üniversitenin kalite güvence sistemi ve stratejik hedefleri doğrultusunda düzenli olarak izlenmekte ve değerlendirilmektedir. Akademik personelin eğitim, araştırma, yayın, proje ve toplumsal katkı faaliyetleri, kalite komisyonu tarafından geliştirilen göstergeler üzerinden periyodik olarak analiz edilmektedir.

Performans değerlendirmeleri, her akademik yıl sonunda hazırlanan birim faaliyet raporları ve akademik teşvik dosyaları aracılığıyla belgelendirilmekte; bu süreçte öğretim elemanlarının araştırma ve geliştirme katkıları sayısal verilerle izlenmektedir (Kanıt C.3.2-1, Kanıt C.3.2-2, Kanıt C.3.2-3). Ayrıca, bireysel akademik performans çıktıları stratejik hedeflerle karşılaştırılarak birimin genel başarı düzeyi ölçülmekte ve sonuçlar kalite kurulu tarafından değerlendirilerek gerekli iyileştirmeler planlanmaktadır (Kanıt C.3.2-4).

Akademik performansın izlenmesi ve değerlendirilmesinde şeffaflık, nesnellik ve ölçülebilirlik ilkeleri esas alınmaktadır. Bu kapsamda, öğretim elemanlarının performans değerlendirmeleri Üniversitenin Akademik Teşvik Yönetmeliği çerçevesinde yürütülmekte; öğretim elemanlarının bilimsel yayın, proje yürütücülüğü, danışmanlık, etkinlik katılımı ve toplumsal katkı gibi faaliyetleri objektif kriterlerle değerlendirilmektedir (Kanıt C.3.2-5, Kanıt C.3.2-6). Değerlendirme sonuçları, bireysel gelişim planlarının oluşturulmasında ve birimin araştırma kapasitesinin artırılmasında rehber olarak kullanılmaktadır. Ayrıca, elde edilen bulgular kalite komisyonu toplantılarında paylaşılmakta ve bir sonraki döneme ilişkin akademik hedeflerin belirlenmesine temel teşkil etmektedir.

Olgunluk Düzeyi: 3

Öğretim elemanlarının performansı düzenli olarak değerlendirilmektedir. Bulgular kalite süreçlerine entegre edilmekte, bireysel ve kurumsal gelişim planlarının oluşturulmasında etkin biçimde kullanılmaktadır.

Kanıtlar:

Kanıt C.3.2-1: Yeşilyurt MYO 2023 birim faaliyet raporu (*Dosya olarak yüklenmiştir.*)

Kanıt C.3.2-2: Yeşilyurt MYO 2024 birim faaliyet raporu (*Dosya olarak yüklenmiştir.*)

Kanıt C.3.2-3: Akademik Birim Kalite Komisyonu ve Akademik Birim Danışma Kurul Toplantıları (Akademik Birim Danışma Kurulu) (*Dosya olarak yüklenmiştir.*)

Kanıt C.3.2-4: Akademik Birim Kalite Komisyonu ve Akademik Birim Danışma Kurulu Toplantıları (Birim İyileştirme Takip Formu) (*Dosya olarak yüklenmiştir.*)

Kanıt C.3.2-5: Akademik Teşvik Ödeneği Yönetmeliği (*Dosya olarak yüklenmiştir.*)

Kanıt C.3.2-6: Ödül Yönergesi (*Dosya olarak yüklenmiştir.*)

D. TOPLUMSAL KATKI

D.1. Toplumsal Katkı Süreçlerinin Yönetimi ve Toplumsal Katkı Kaynakları

Birim, toplumsal katkı faaliyetlerini stratejik amaçları ve hedefleri doğrultusunda yönetmelidir. Bu faaliyetler için uygun fiziki altyapı ve mali kaynaklar oluşturmalı ve bunların etkin şekilde kullanımını sağlamalıdır.

D.1.1. Toplumsal katkı süreçlerinin yönetimi

Malatya Turgut Özal Üniversitesi Yeşilyurt Meslek Yüksekokulu, toplumsal katkı süreçlerini Üniversitenin 2022-2026 Stratejik Planı, Kalite Güvence Sistemi ve Yükseköğretim Kalite Kurulu (YÖKAK) Rehberi ilkeleri doğrultusunda sistematik ve bütüncül bir yaklaşımla yönetmektedir (Kanıt D.1.1-1).

Bu süreçler; planlama, uygulama, izleme ve değerlendirme adımlarını içeren kalite döngüsü çerçevesinde yürütülmekte, her aşamada paydaş katılımı sağlanmakta ve ölçülebilir performans göstergeleri temel alınmaktadır (Kanıt D.1.1-2). Bu yöntem, birim içi süreçlerin etkinliğini artırırken yerel topluma yönelik sosyal sorumluluk, farkındalık ve mesleki bilgilendirme projelerinin sürdürülebilirliğini de garanti altına almaktadır (Kanıt D.1.1-6).

Birim düzeyinde toplumsal katkı faaliyetleri, Birim Toplumsal Katkı Sorumlusu aracılığıyla yürütülmektedir. Faaliyetlerin planlanmasında paydaş görüşleri alınmakta, uygulama sürecinde akademik personel ve öğrenciler aktif rol üstlenmekte, sonuçlar kalite döngüsüne uygun biçimde izlenip raporlanmaktadır (Kanıt D.1.1-3).

2024 yılı boyunca Yeşilyurt MYO, yerel kalkınma, istihdam, farkındalık ve kültürel etkileşim odaklı toplumsal katkı etkinlikleri düzenlemiştir; Yeşilyurt Belediyesi, İl Millî Eğitim Müdürlüğü, Malatya Ticaret ve Sanayi Odası (MTSO) ve yerel STK'larla iş birlikleri gerçekleştirerek sosyal sorumluluk ve mesleki farkındalık projelerini hayata geçirmiştir (Kanıt D.1.1-4).

Bu kapsamda;

“Gelecek Buluşmaları” serisi ile öğrencilerin ve bölge halkının kariyer farkındalığı güçlendirilmiş (Kanıt D.1.1-5),

“Sağlıklı Aile İlişkilerinin İnşasında Temel Beceriler” semineri ile toplum temelli farkındalık artırılmış (Kanıt D.1.1-5),

“TÖMER Öğrencileriyle Seramik Workshop” etkinliği ile kültürel etkileşim ve dayanışma teşvik edilmiştir (Kanıt D.1.1-5).

Olgunluk Düzeyi: 4

Süreçler tanımlanmış, uygulanmakta, paydaş katılımı sağlanmakta ve periyodik değerlendirme yapılmaktadır.

Kanıtlar

Kanıt D.1.1-1: MTÜ 2024 KİDR Raporu – Toplumsal Katkı Faaliyetlerinin Yönetimi bölümü.

<https://mis.yokak.gov.tr/images/report/kidr-1200-2024.pdf>

Kanıt D.1.1-2: MTÜ Toplumsal Katkı Komisyonu Yönergesi (2024).

<https://kalite.ozal.edu.tr/.../Toplumsal%20Katkı%20Süreçlerinin%20Yönetimi.pdf>

Kanıt D.1.1-3: Yeşilyurt MYO 2024 Toplumsal Katkı Faaliyet Raporu.

<https://yesilyurt.ozal.edu.tr/page/8783>

Kanıt D.1.1-4: Yeşilyurt MYO – Belediye, STK ve MTSO iş birliği etkinlikleri listesi.

<https://yesilyurt.ozal.edu.tr/page/8783>

Kanıt D.1.1-5: Öğrenci Kulüpleri tarafından düzenlenen sosyal sorumluluk etkinlikleri (2024).

<https://yesilyurt.ozal.edu.tr/page/3176>

Kanıt D.1.1-6: Paydaş görüş formları, değerlendirme çıktıları ve FR-0553 Toplumsal Katkı Etkinlik Raporları.

<https://sifiratik.ozal.edu.tr/.../Toplumsal%20Katkı%20Etkinlik%20Raporu%202024.pdf>

D.1.2. Kaynaklar

D.1.2. Toplumsal Katkı Kaynakları

Yeşilyurt MYO, toplumsal katkı faaliyetlerini sürdürülebilir ve etkin biçimde gerçekleştirebilmek amacıyla mali, fiziki ve insan kaynaklarını planlı ve sistematik bir şekilde yönetmektedir (Kanıt D.1.2-1).

Toplumsal katkı projeleri için gerekli finansal kaynaklar; üniversite genel bütçesi, döner sermaye gelirleri ve dış paydaş destekleri (belediyeler, özel sektör, STK'lar) aracılığıyla sağlanmakta ve böylece faaliyetlerin sürekliliği ile çeşitliliği güvence altına alınmaktadır (Kanıt D.1.2-2).

Fiziki kaynaklar kapsamında okulun konferans salonu, sergi alanı, atölye ve laboratuvarları, toplumsal katkı etkinliklerinde aktif olarak kullanılmakta, böylece etkinliklerin kapasitesi ve etkileşim düzeyi artırılmaktadır (Kanıt D.1.2-3).

İnsan kaynakları açısından akademik ve idari personel gönüllü olarak sürece katılmakta, öğrenciler ise hem proje uygulayıcısı hem de katılımcı olarak toplumsal katkı faaliyetlerine dâhil edilmektedir (Kanıt D.1.2-4).

2024 yılı içerisinde gerçekleştirilen çevre bilinci seminerleri, mesleki tanıtım günleri ve sanat atölyesi faaliyetlerinde birim personelinin gönüllü emeği ön planda olmuş; etkinliklerde kullanılan materyaller sponsor desteği veya birim bütçesi ile temin edilmiştir (Kanıt D.1.2-2). Kaynakların kullanımı her yılın sonunda mali raporlarla birlikte Kalite Komisyonu'na iletilmiş ve sürdürülebilirlik açısından titizlikle değerlendirilmiştir (Kanıt D.1.2-1).

Kanıtlar:

Kanıt D.1.2-1: MTÜ 2024 Bütçe Raporu – Toplumsal katkı faaliyetleri için ayrılan kaynak kalemleri.

<https://mtukys.ozal.edu.tr/doc/2024-yili-kurum-ic-degerlendirme-raporu>

Kanıt D.1.2-2: Yeşilyurt MYO 2024 Etkinlik Harcama ve Sponsorluk Belgeleri.

(Dosya olarak yüklenmiştir.)

Kanıt D.1.2-3: Fiziki mekân kullanım çizelgesi (konferans salonu, atölye, sergi alanı vb.) *(Dosya olarak yüklenmiştir.)*

Kanıt D.1.2-4: Gönüllü akademik ve idari personel görev listesi (2024)

(Dosya olarak yüklenmiştir.)

D.2. Toplumsal Katkı Performansı

D.2.1. Toplumsal katkı performansının izlenmesi ve değerlendirilmesi

Yeşilyurt MYO, toplumsal katkı performansını ölçmek, izlemek ve sürekli geliştirmek amacıyla 2024 yılı boyunca gerçekleştirilen tüm etkinlikleri sistematik bir izleme ve değerlendirme mekanizmasıyla titizlikle takip etmiştir (Kanıt D.2.1-1).

Her etkinlik sonrası katılımcı sayısı, paydaş memnuniyeti, etkinlik çıktıları, medya görünürlüğü ve sürdürülebilirlik kriterleri doğrultusunda veriler toplanmış ve Toplumsal Katkı İzleme Formu aracılığıyla detaylı şekilde raporlanmıştır (Kanıt D.2.1-2). Yıl sonunda düzenlenen Toplumsal Katkı Değerlendirme Toplantıları'nda paydaş geri bildirimleri analiz edilerek güçlü yönler ve iyileştirme alanları belirlenmiş; sonuçlar birim stratejik planına etkin şekilde entegre edilmiştir (Kanıt D.2.1-5).

2024 yılı toplumsal katkı verileri MTÜ Kurum İç Değerlendirme Raporu (KİDR 2024) kapsamında Kurumsal Kalite Güvence Sistemi'ne aktarılmış ve kurumsal performans göstergeleri ile ilişkilendirilmiştir (Kanıt D.2.1-6). Bu süreçte çevre duyarlılığı, mesleki farkındalık ve sosyal sorumluluk alanlarında yürütülen çalışmaların bölgesel etki yarattığı tespit edilmiş; birim, etkinliklerin hem nicel (etkinlik sayısı, katılımcı sayısı) hem de nitel (memnuniyet, etki analizi, sürdürülebilirlik) yönlerini bütüncül bir bakış açısıyla değerlendirmiştir (Kanıt D.2.1-3, D.2.1-4).

Özellikle "Gelecek Buluşmaları" serisi, "Sağlıklı Aile İlişkilerinin İnşasında Temel Beceriler" semineri ve "TÖMER Öğrencileriyle Seramik Workshop" uygulaması yüksek katılımcı sayısı, güçlü yerel paydaş desteği ve toplumsal etkisiyle öne çıkmıştır (Kanıt D.2.1-4).

Olgunluk Düzeyi: 4

Performans göstergeleri sistematik olarak izlenmekte, paydaş geri bildirim alınmakta ve sonuçlar stratejik planlama sürecine dâhil edilmektedir

Kanıtlar:

Kanıt D.2.1-1: Yeşilyurt MYO 2024 Toplumsal Katkı İzleme ve Değerlendirme Formları.

<https://yesilyurt.ozal.edu.tr/announcements-detail/847>)

Kanıt D.2.1-2: 2024 Yılı Toplumsal Katkı Faaliyet Raporu.

Kanıt D.2.1-3: Katılımcı memnuniyet anketi sonuçları (2024)

https://yesilyurt.ozal.edu.tr/subdomain_files/.../2024%20Yılı%20Toplumsal%20Katkı.pdf)

Kanıt D.2.1-4: Faaliyetlere ilişkin fotoğraf ve basın duyuruları (2024)

(Dosya olarak yüklenmiştir.)

Kanıt D.2.1-5: Toplumsal Katkı Değerlendirme Toplantısı Tutanakları (Aralık 2024)

(Dosya olarak yüklenmiştir.)

Kanıt D.2.1-6: MTÜ KİDR 2024 Raporu - Toplumsal Katkı Performans Göstergeleri bölümü (s. 172-178) *(Dosya olarak yüklenmiştir.)*



MTÜBİDR

Birim İç Değerlendirme Raporu

2024

 www.ozal.edu.tr